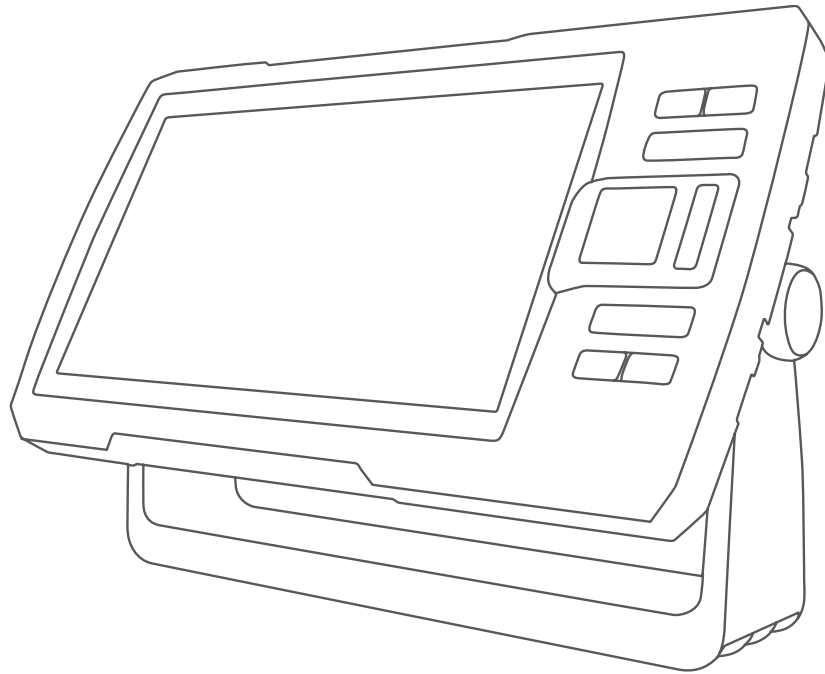


GARMIN®



STRIKER™ VIVID

Naudotojo vadovas

© 2020 „Garmin Ltd.“ arba filialai

Visos teisės saugomos. Remiantis autorių teisių įstatymu, be raštiško „Garmin“ sutikimo negalima kopijuoti nei viso, nei dalies šio vadovo. „Garmin“ pasilieka teisę keisti arba tobulinti savo gaminį bei keisti šio vadovo turinį be įsipareigojimo pranešti bet kokiam asmeniui ar organizacijai apie tokius pakeitimus ar patobulinimus. Dabartinių atnaujinimų ir papildomos informacijos dėl šio gaminio naudojimo ieškokite adresu www.garmin.com.

Garmin®, „Garmin“ logotipas ir Ultrascroll® yra „Garmin Ltd.“ arba jos patronuojamųjų įmonių prekių ženklai, registruoti JAV ir kitose šalyse. ActiveCaptain®, Garmin ClearVü™, Garmin Quickdraw™ ir STRIKER™ yra „Garmin Ltd.“ arba jos patronuojamųjų įmonių prekių ženklai. Be atskirai duoto „Garmin“ leidimo šiuos prekių ženklus naudoti draudžiama.

Wi-Fi® yra registruotasis „Wi-Fi Alliance Corporation“ prekių ženklas.

BLUETOOTH® žodinis prekių ženklas ir logotipai yra „Bluetooth SIG, Inc.“ nuosavybė, o „Garmin“ šiuos ženklus naudoja pagal licenciją.

Turiny

Ižanga	1
Įrenginio mygtukai.....	1
Pradžios ekranas.....	2
Mastelio keitimas STRIKER Vivid 4.....	2
Panoraminiis vaizdas STRIKER Vivid 4.....	2
GPS palydovo signalų gavimas.....	2
Kartploterio tinkinimas	3
Pradžios ekrano tinkinimas.....	3
Sujungti puslapiai.....	3
Naujo sujungto puslapio kūrimas naudojant STRIKER Vivid 5/7/9.....	3
Naujo sujungto puslapio kūrimas naudojant STRIKER Vivid 4.....	4
Sujungto puslapio tinkinimas.....	4
Foninio apšvietimo koregavimas.....	4
Spalvų režimo koregavimas.....	4
Garsinės signalizacijos įrenginio nustatymas.....	4
Programa ActiveCaptain®	5
ActiveCaptain vaidmenys.....	5
Darbo su ActiveCaptain programa pradžia.....	5
Išmaniųjų pranešimų įgalinimas.....	6
Programinės įrangos naujinimas naudojant ActiveCaptain programą.....	6
Sonaras-žuvų ieškiklis	6
Įprastinis sonaro rodinys.....	7
Garmin ClearVü sonaro rodinys.....	7
SideVü sonaro rodinys.....	9
Padalytų dažnių ekranas.....	10
Šviesos signalas.....	10
Šviesos signalizatoriaus puslapio pridėjimas.....	10
Padalytas skirtingų mastelių rodinys.....	11
Keitiklio tipo pasirinkimas.....	11
Sonaro dažniai.....	12
Keitiklio dažnio pasirinkimas.....	12
Kelio taško kūrimas sonaro ekrane naudojant įrenginio mygtukus.....	12
Sonaro pristabdymas.....	12
Mastelio nustatymas.....	13

Ekranu užfiksavimas vandens dugno stebėjimui.....	13
Sonaro stiprumas.....	13
Stiprumo nustatymas automatiškai.....	13
Stiprumo nustatymas neautomatiniu būdu.....	13
Gylio skalės diapazono nustatymas....	14
Sonaro sąranka.....	14
Vienodo gylio kreivės rodymas ir koregavimas.....	14
Slinkimo greičio nustatymas.....	14
Dugno tyrinėjimo ribos nustatymas.....	14
Sonaro vaizdo nustatymai.....	15
Sonaro triukšmo blokavimo nustatymai.....	16
Perdangų duomenų nustatymai.....	17

„Garmin Quickdraw Contours“ žemėlapių kūrimas..... **17**

Vandens telkinio žemėlapių kūrimas naudojant funkciją „Garmin Quickdraw Contours“.....	18
Etiketės pridėjimas prie „Garmin Quickdraw Contours“ žemėlapių.....	18
„Garmin Quickdraw Contours“ pašalinimas.....	18
Garmin Quickdraw bendruomenė.....	18
Prisijungimas prie Garmin Quickdraw bendruomenės naudojant ActiveCaptain.....	18
Žemėlapių nustatymai.....	19
„Garmin Quickdraw Contours“ nustatymai.....	19
Gylio diapazono atspalviai.....	20

Navigacija naudojant STRIKER Vivid..... **20**

Kelionės tikslo paieška pagal pavadinimą.....	20
Kelio taško kūrimas žemėlapyje.....	21
Navigavimas į kelio tašką.....	21
Maršruto kūrimas ir navigavimas į jį naudojant žemėlapij.....	21
Navigacijos sustabdymas.....	21
Kelio taškai.....	21

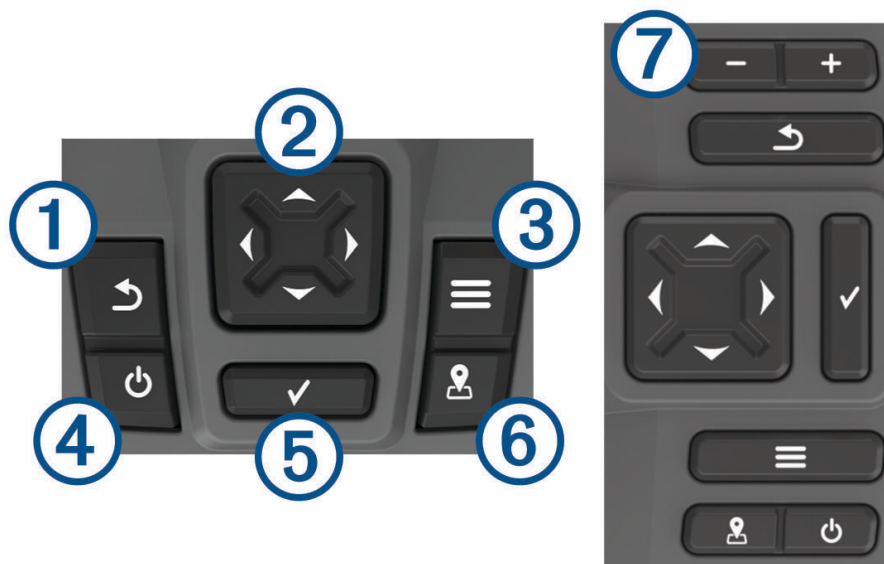
Esamos vietos kaip kelio taško žymėjimas.....	21	Sistemos informacija.....	26
Kelio taško kūrimas kitoje vietoje....	21	„Mano laivo“ nustatymai.....	27
Vietos, kurioje yra žmogus už borto, žymėjimas ir navigavimas į ją.....	21	Kilio nuokrypio nustatymas.....	28
Atstumo matavimas žemėlapyje.....	22	Vandens temperatūros korekcijos nustatymas.....	29
Visų kelio taškų sąrašo peržiūra.....	22	Pavojaus signalų nustatymas.....	29
Išsaugoto kelio taško redagavimas.....	22	Navigacijos signalai.....	29
Kelio taško arba MOB šalinimas.....	22	Sistemos pavojaus signalai.....	29
Visų kelio taškų šalinimas.....	22	Sonaro įspėjimo signalai.....	29
Maršrutai.....	22	Matavimo vienetų nustatymai.....	30
Maršruto kūrimas ir navigavimas į jį naudojant žemėlapi.....	22	Navigacijos nustatymai.....	30
Maršruto kūrimas ir išsaugojimas...	23	Numatytyjų gamyklinių nustatymų atkūrimas.....	30
Maršrutų sąrašo peržiūra.....	23	Naudotojo duomenų bendrinimas ir tvarkymas.....	30
Išsaugoto maršruto redagavimas....	23	Prisijungimas prie Garmin įrenginio siekiant bendrinti naudotojo duomenis.....	31
Išsaugoto maršruto paieška ir navigavimas pagal jį.....	23	Naudotojo duomenų bendrinimo kabelio laidų schema.....	31
Maršruto, lygiagretaus išsaugotam maršrutui, paieška ir navigavimas pagal jį.....	24	Išsaugotų duomenų išvalymas.....	32
Išsaugoto maršruto šalinimas.....	24	Priedas.....	32
Visų išsaugotų maršrutų pašalinimas.....	24	Įrenginio registravimas naudojant serijos numerį.....	32
Pėdsakai.....	24	Specifikacijos.....	32
Pėdsakų rodymas.....	24	Trikčių šalinimas.....	33
Aktyvaus pėdsako išvalymas.....	24	Įrenginys neįsijungia arba nuolat išsijungia.....	33
Aktyvaus pėdsako išsaugojimas.....	24	Mano įrenginys neužfiksuoja GPS signalų.....	33
Išsaugotų pėdsakų sąrašo peržiūra.....	25	Neveikia sonaras.....	33
Išsaugoto pėdsako redagavimas.....	25	Mano įrenginys nekuria kelio taškų tinkamoje vietoje.....	34
Kaip trasą išsaugoti kaip maršrutą..	25	Įrenginys rodo neteisingą laiką.....	34
Įrašyto pėdsako paieška ir navigavimas pagal jį.....	25	Rodyklė.....	35
Išsaugoto pėdsako pašalinimas.....	25		
Visų išsaugotų pėdsakų pašalinimas.....	25		
Aktyvaus pėdsako atsekimas.....	25		
Aktyvaus pėdsako spalvos nustatymas.....	26		
Pėdsakų žurnalo tvarkymas įrašant.....	26		
Pėdsako žurnalo įrašymo intervalo konfigūravimas.....	26		
Įrenginio konfigūracija.....	26		
Sistemos nustatymai.....	26		

Įžanga

⚠ ĮSPĖJIMAS

Žr. vadovą *Svarbi saugos ir produkto informacija*, pateiktą produkto dėžėje, kad susipažintumėte su įspėjimais dėl produkto ir kita svarbia informacija.

Įrenginio mygtukai



Elementas	Piktograma	Aprašas
①		Grįžtama į ankstesnį ekraną. Palaikius, grįžtama į pradžios ekraną.
②		Slenkama, paryškintos parinktys ir perkeliamas žymeklis. Priartinamas ir nutolinamas rodinys.
③		Uždaromas meniu (jei taikoma). Atidaromas puslapio parinkčių meniu (jei taikoma).
④		Palaikius įjungiamas ir išjungiamas įrenginys. Greitai paspaudus, atliekamas vienas ar daugiau šių veiksmų: <ul style="list-style-type: none">• Reguluojamas foninis apšvietimas• Reguluojamas spalvų režimas• Įjungimas ir išjungiamas sonaras
⑤		Patvirtinami pranešimai ir pasirenkamos parinktys.
⑥		Esama vieta išsaugoma kaip kelio taškas.
⑦		Rodinytis nutolinamas. (Veikia ne visuose modeliuose.) Rodinytis priartinamas. (Veikia ne visuose modeliuose.)

PRANEŠIMAS

Prieš įjungdami įrenginį, turite tvirtai įstumti jungtį į atitinkamas įrenginio angas. Jei laidai nėra pakankamai prispausti prie įrenginio, įrenginys gali nustoti būti maitinamas arba neveikti.

Pradžios ekranas



Žuvų ieškiklio pradžios ekranas suteikia prieigą prie visų žuvų ieškiklio funkcijų. Funkcijos priklauso nuo priedų, kuriuos prijungėte prie žuvų ieškiklio. Galite turėti ne visas šiame vadove aptartas parinktis ir funkcijas.

Peržiūrėdami kitą ekraną, į pradžios ekraną galite grįžti palaikydami . Galite tinkinti ekranų išdėstymą.





Mastelio keitimas STRIKER Vivid 4

Žemėlapij galite priartinti ir nutolinti.

- Jei norite priartinti, pasirinkite .
- Jei norite nutolinti, pasirinkite .

Panoraminis vaizdas STRIKER Vivid 4




Galite sonaro rodimius ir žemėlapius paslinkti taip, kad vaizdas būtų rodomas iš kitos vietos nei esama vieta.

1 Jei norite pereiti į panoraminį vaizdą, pasirinkite  arba .

2 Norėdami pereiti į panoraminį vaizdą naudokitės rodyklėmis.

PATARIMAS: jei nebenorite naudoti panoraminio vaizdo, pasirinkite .

GPS palydovo signalų gavimas

Įjungus žuvų ieškiklį, GPS imtuvas turi rinkti palydovų duomenis ir nustatyti esamą vietą. Žuvų ieškikliui gavus palydovo signalus, pradžios ekrano viršuje rodoma piktograma . Jei žuvų ieškiklis nebegauga palydovo signalų, piktograma  išnyksta ir ekrane virš  rodomas žybsintis klaustukas.

Daugiau informacijos apie GPS žr. www.garmin.com/aboutGPS.

Kartploterio tinkinimas

Pradžios ekrano tinkinimas

Pradžios ekrane galite pridėti elementų ir juos perkelti į kitą vietą.

- 1 Pradžios ekrane pasirinkite **Tinkinti namų vietą**.
- 2 Pasirinkite nustatymą:
 - Jei norite perkelti elementą į kitą vietą, pasirinkite **Pertvarkyti**, pasirinkite norimą perkelti elementą ir naują vietą.
 - Jei prie pradžios ekrano norite pridėti elementą, pasirinkite **Pridėti** ir naują elementą.
 - Jei iš pradžios ekrano norite pašalinti pridėtą elementą, pasirinkite **Šalinti** ir pasirinkite elementą.
 - Jei norite pakeisti pradžios ekrano foninį vaizdą, pasirinkite **Fonas** ir pasirinkite vaizdą.

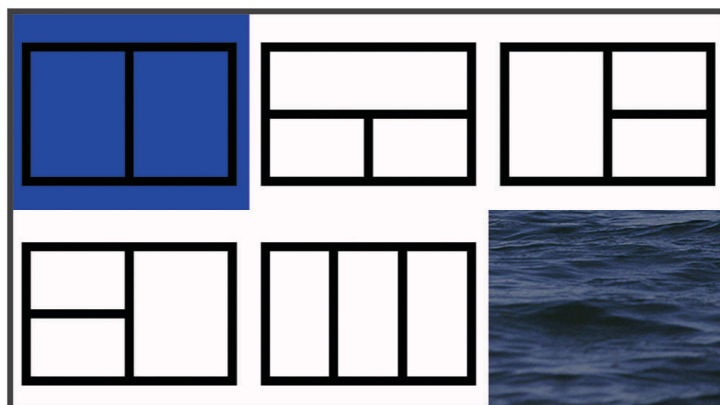
Sujungti puslapiai

Kai kuriuose puslapiuose viename puslapyje sujungiamos dvi ar daugiau funkcijų. Sujungtų puslapių parinkčių skaičius priklauso nuo pasirenkamų įrenginių, kuriuos prijungėte prie STRIKER Vivid įrenginio. Sujungtus puslapius galite redaguoti ir kurti naujus.

Naujo sujungto puslapio kūrimas naudojant STRIKER Vivid 5/7/9

Galite sukurti tinkintą ekraną, atitinkantį jūsų poreikius.

- 1 Pasirinkite **Tinkinti namų vietą > Pridėti > Pridėti derinį**.
- 2 Pasirinkite išdėstymą.



- 3 Pasirinkite zoną.
- 4 Pasirinkite ekraną.
- 5 Pakartokite šiuos veiksmus kiekvienai puslapio zonai.
- 6 Jei reikia, pasirinkite **Duomenys (paslėpti)** ir parinktį:
 - Jei norite tinkinti ekrane rodomus duomenis, pasirinkite **Perdangos numeris**.
 - Norėdami įjungti ir išjungti kompasu juostelės duomenų juostą, pasirinkite **Kompaso juostelė**.
- 7 Kai baigsite tinkinti, pasirinkite **Baig..**
- 8 Pasirinkite **Kitas**.
- 9 Įveskite puslapio pavadinimą.
PATARIMAS: pasirinkite ✓, kad pasirinktumėte raidę.
- 10 Lango dydį keiskite rodyklėmis.
- 11 Vietą pradžios ekrane pasirinkite rodyklėmis.
- 12 Jei norite išėiti, pasirinkite **Baig..**

Naujo sujungto puslapio kūrimas naudojant STRIKER Vivid 4

Galite sukurti tinkintą puslapį, atitinkantį jūsų poreikius.

- 1 Pasirinkite **Tinkinti namų vietą > Pridėti > Pridėti derinį**.
- 2 Pasirinkite pirmąją funkciją.
- 3 Pasirinkite antrąją funkciją.
- 4 Pasirinkite **Skirtingi**, kad pasirinktumėte padalyto ekrano kryptį (pasirinktinis nustatymas).
- 5 Pasirinkite **Kitas**.
- 6 Įveskite puslapio pavadinimą.
PATARIMAS: pasirinkdami ✓ pasirinkite raidę.
- 7 Lango dydį keiskite rodyklėmis.
- 8 Vietą pradžios ekrane pasirinkite rodyklėmis.
- 9 Jei norite išėiti, pasirinkite **Baig.**.

Sujungto puslapio tinkinimas

- 1 Atidarykite sujungtą puslapį.
- 2 Pasirinkite **☰ > Konfigūruoti**.
- 3 Pasirinkite parinktį:
 - Jei norite pakeisti pavadinimą, pasirinkite **Pavadinimas** ir įveskite naują pavadinimą.
 - Jei norite pakeisti informacijos ekrane išdėstymą, pasirinkite **Keisti išdėstymą** ir pasirinkite naują išdėstymą.
 - Jei norite pakeisti ekrane rodomą informaciją, pasirinkite **Keisti funkciją** ir pasirinkite naują informaciją.
 - Jei norite pakeisti ekrane rodomos informacijos plotų dydį, pasirinkite **Pakeisti derinio dydį**.
 - Jei norite tinkinti ekrane rodomus duomenis, pasirinkite **Perdangos numeris** (*Perdangų duomenų nustatymai, 17 psl.*).

Foninio apšvietimo koregavimas

- 1 Pasirinkite **Nustatymai > Sistema > Ekranas > Apšvietimas**.
- 2 Koreguokite foninį apšvietimą.
PATARIMAS: bet kuriame ekrane kelis kartus paspauskite **⏻** ir galėsite slinkti per ryškumo lygius. Tai gali būti naudinga, kai ryškumas toks mažas, kad ekrano nesimato.

Spalvų režimo koregavimas

- 1 Pasirinkite **Nustatymai > Sistema > Ekranas > Spalvų tipas**.
PATARIMAS: jei spalvų nustatymus norite pasiekti iš bet kurio ekrano, pasirinkite **⏻ > Spalvų tipas**.
- 2 Pasirinkite nustatymą.

Garsinės signalizacijos įrenginio nustatymas

Galima nustatyti, kada įrenginys leis garsus.

- 1 Pasirinkite **Nustatymai > Sistema > Garsinės signalizacijos įrenginys**.
- 2 Pasirinkite nustatymą:
 - Jei norite, kad įrenginys pyptelėtų jums pasirinkus elementą ir esant sužadintam įspėjimo signalui, pasirinkite **Įjungta (parinktytys ir pavojaus signalai)**.
 - Jei norite, kad įrenginys pyptelėtų, kai sužadunami įspėjimo signalai, pasirinkite **Tik pavojaus signalai**.

Programa ActiveCaptain®

⚠️ ĮSPĖJIMAS

Ši funkcija leidžia naudotojams pateikti informaciją. Garmin® neteikia jokių garantijų dėl naudotojų pateiktos informacijos tikslumo, išsamumo ar savalaikiškumo. Už bet kokį naudotojų pateiktos informacijos naudojimą ar rėmimąsi ja atsakomybę prisiimate jūs.

Programa ActiveCaptain užtikrina ryšį su STRIKER Vivid įrenginiu ir bendruomene, kurioje galima dalytis plaukiojimo patirtimi.

Naudodami programą galite lengvai ir greitai perkelti naudotojo duomenis, pvz., kelio taškus ir maršrutus, prisijungti prie „Garmin Quickdraw™ Contours“ bendruomenės, atnaujinti įrenginio programinę įrangą ir planuoti kelionę.

ActiveCaptain vaidmenys

Sąveikos su STRIKER Vivid įrenginiu naudojant programą ActiveCaptain lygis priklauso nuo jūsų vaidmens.

Funkcija	Savininkas	Svečias
Priregistruoti įrenginį prie paskyros	Taip	Ne
Atnaujinti programinę įrangą	Taip	Taip
Automatiškai perkelti atsisiųstus ar sukurtus Garmin Quickdraw kontūrus	Taip	Ne
Siųsti išmaniuosius pranešimus	Taip	Taip
Automatiškai perkelti naudotojo duomenis, pvz., kelio taškus ir maršrutus	Taip	Ne
Naviguoti į konkretų kelio tašką ar konkrečiu maršrutu ir siųsti tą kelio tašką ar maršrutą į STRIKER Vivid įrenginį	Taip	Taip

Darbo su ActiveCaptain programa pradžia

PASTABA: ActiveCaptain funkcija galima tik STRIKER Vivid 7 ir STRIKER Vivid 9 modeliuose, kuriuose sumontuota Wi-Fi® technologija.

Mobilųjį įrenginį galite prijungti prie STRIKER Vivid įrenginio naudodami programą ActiveCaptain. Programa užtikrina greitą ir paprastą būdą sąveikauti su kartploteriu ir atlikti tokias užduotis kaip duomenų bendrinimas, registravimas, įrenginio programinės įrangos atnaujinimas ir pranešimų mobiliesiems įrenginiams priėmimas.

- 1 Įrenginyje STRIKER Vivid pasirinkite **ActiveCaptain**.
- 2 Puslapyje **ActiveCaptain** pasirinkite „**Wi-Fi**“ tinklas > **Wi-Fi** > **Įjungta**.
- 3 Įveskite šio tinklo pavadinimą ir slaptažodį.
- 4 Iš programų parduotuvės mobiliajame įrenginyje įdiekite ir atidarykite ActiveCaptain programą.
- 5 Mobilųjį įrenginį laikykite 24 m (80 pėd.) atstumu nuo STRIKER Vivid įrenginio.
- 6 Mobiliojo įrenginio nustatymuose atidarykite Wi-Fi ryšių puslapį ir prisijunkite prie Garmin įrenginio naudodami Garmin įrenginyje įvestą pavadinimą ir slaptažodį.

Išmaniųjų pranešimų įgalinimas

⚠ ĮSPĖJIMAS

Neskaitykite pranešimų ir į juos neatsakykite, kai vairuojate laivą. Jei neatsižvelgsite į sąlygas vandens telkinyje, gali būti padaryta žala laivui, gali būti sužeisti ar žūti žmonės.

Kad STRIKER Vivid įrenginys gautų pranešimus, jį turite prijungti prie mobiliojo įrenginio ir ActiveCaptain taikomosios programos.

- 1 Įrenginyje STRIKER Vivid pasirinkite **ActiveCaptain > Išmanieji pranešimai > Įgalinti pranešimus**.
- 2 Mobiliojo įrenginio nustatymuose įjunkite Bluetooth® technologiją.
- 3 Įrenginius padėkite 24 m (80 pėd.) atstumu vieną nuo kito.
- 4 Mobiliajame įrenginyje esančioje programoje ActiveCaptain pasirinkite **Išmanieji pranešimai > Susieti su kartploteriu**.
- 5 Jei norite susieti programą su STRIKER Vivid įrenginiu, vadovaukitės ekrane pateikiamomis instrukcijomis.
- 6 Gavę raginimą, mobiliajame įrenginyje įveskite raktą.
- 7 Jei reikia, gaunamus pranešimus pakoreguokite mobiliojo įrenginio nustatymuose.

Programinės įrangos naujinimas naudojant ActiveCaptain programą

Jei įrenginyje yra Wi-Fi technologija, galite naudoti ActiveCaptain programą, kad atsisiųstumėte ir įdiegtumėte paskutinius įrenginio programinės įrangos naujinimus.

PRANEŠIMAS

Atnaujinant programinę įrangą gali reikėti į įrenginį atsisiųsti didelius failus. Taikomi jūsų interneto paslaugos teikėjo nustatyti įprastiniai duomenų apribojimai ar mokesčiai. Kad sužinotumėte daugiau apie duomenų apribojimus ar mokesčius, susisiekitė su savo interneto paslaugų teikėju.

Diegimas gali užtrukti keletą minučių.

- 1 Mobilųjį įrenginį prijunkite prie STRIKER Vivid įrenginio (*Darbo su ActiveCaptain programa pradžia, 5 psl.*).
- 2 Jei galimas programinės įrangos naujinimas ir mobiliajame įrenginyje turite interneto prieigą, pasirinkite **Programinės įrangos naujiniai > Atsisiųsti**.
Programa ActiveCaptain naujinimą atsiunčia į mobilųjį įrenginį. Kai programą vėl prijungsite prie STRIKER Vivid įrenginio, naujinimas bus perkeltas į įrenginį. Baigus perkėlimą būsite paraginti įdiegti naujinimą.
- 3 Kai gausite STRIKER Vivid įrenginio raginimą, pasirinkite naujinimo diegimą.
 - Jei programinę įrangą norite atnaujinti iš karto, pasirinkite **Gerai**.
 - Jei norite naujinimą atidėti, pasirinkite **Atšaukti**. Kai būsite pasiruošę įdiegti naujinimą, pasirinkite **ActiveCaptain > Programinės įrangos naujiniai > Įdiegti dabar**.

Sonaras-žuvų ieškiklis

Jei prie kartploterio tinkamai prijungsite suderinamą keitiklį, kartploterį galite naudoti kaip žuvų ieškiklį.

Daugiau informacijos apie jums tinkamiausią keitiklį rasite adresu garmin.com/transducers.

Įvairūs sonaro rodiniai gali padėti matyti atitinkamoje zonoje esančias žuvis. Galimi sonaro rodiniai priklauso nuo keitiklio tipo ir prie kartploterio prijungto echoloto modulio. Pavyzdžiui, tam tikrus Garmin ClearVü™ sonaro ekranus galite peržiūrėti tik jei prijungtas suderinamas Garmin ClearVü keitiklis.

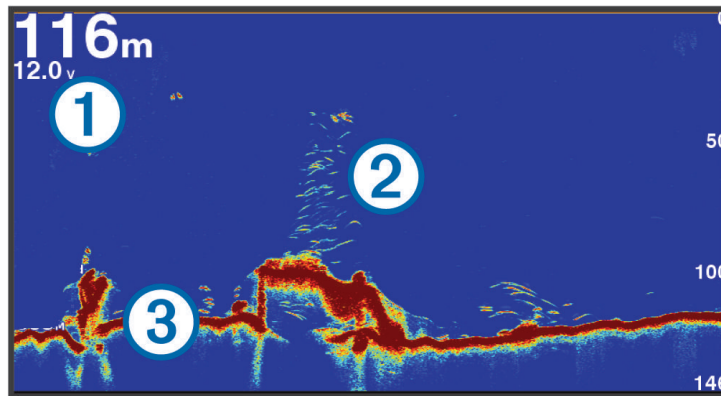
Yra keturių tipų sonaro rodiniai: viso ekrano rodinys, į dvi dalis padalyto ekrano rodinys, priartintas padalyto ekrano rodinys ir du skirtingus dažnius rodantis padalyto dažnio rodinys. Galite tinkinti kiekvieno rodinio nustatymus. Pavyzdžiui, jei peržiūrite padalyto dažnio rodinį, galite atskirai reguliuoti kiekvieno dažnio stiprumą.

Jei tinkamo sonaro rodinio nėra, galite sukurti tinkinto derinio ekraną (*Sujungti puslapiai, 3 psl.*).

Įprastinis sonaro rodinys

Priklausomai nuo prijungto keitiklio, galimi keli viso ekrano rodiniai.

Viso ekrano Įprastinis sonaro rodinys pateikiamas didelis sonaro duomenų iš keitiklio vaizdas. Dešinėje ekrano pusėje esanti atstumo skalė rodo gylį, kuriame yra aptikti objektai (ekranui slenkant iš dešinės į kairę).

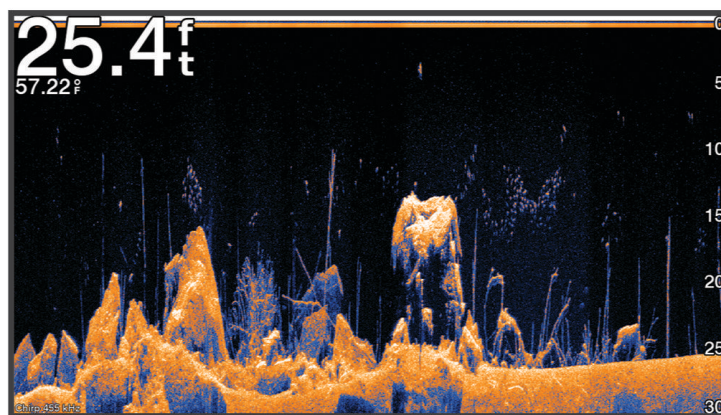


①	Gylio informacija
②	Objektai po vandeniu ar žuvis
③	Vandens masės dugnas

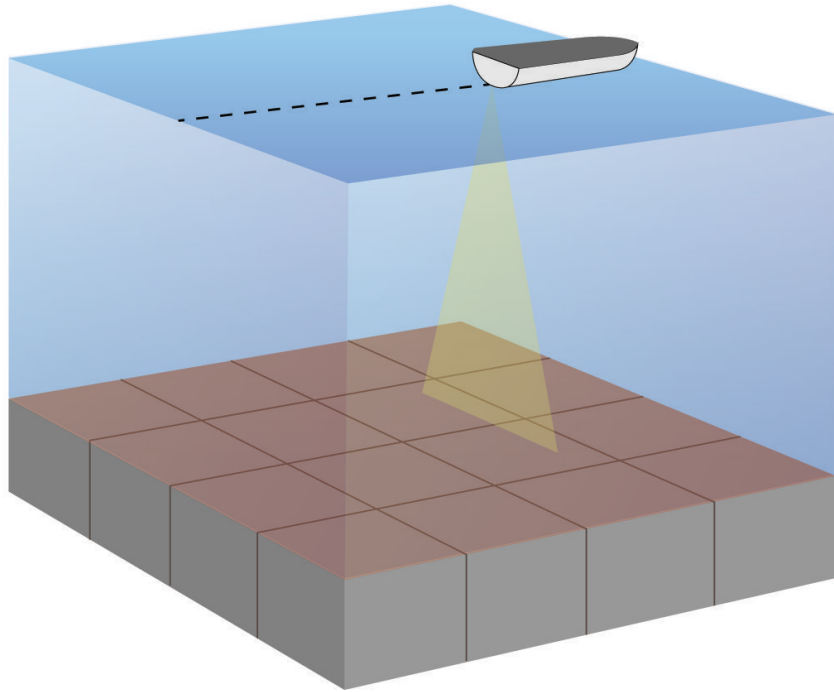
Garmin ClearVü sonaro rodinys

PASTABA: jei norite gauti Garmin ClearVü skenavimo sonarą, jums reikia suderinamo keitiklio. Informacijos apie suderinamus keitiklius ieškokite garmin.com/transducers.

Garmin ClearVü didelio dažnio sonaras teikia išsamų laivo žvejybinės aplinkos vaizdą – išsamiai atkuriamos struktūros, pro kurias laivas praplaukia.



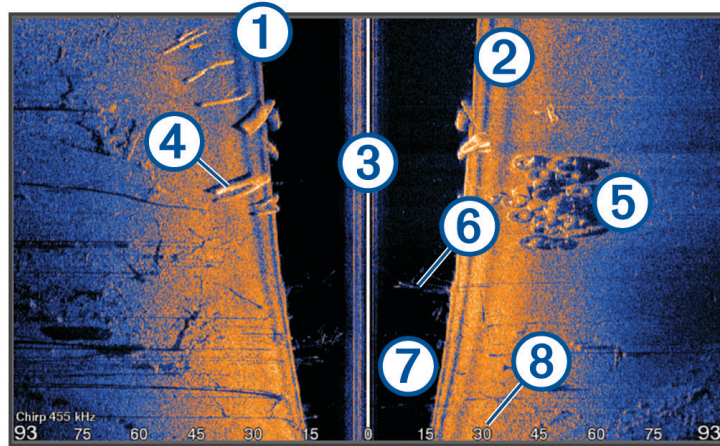
Tradiciniai keitikliai skleidžia kūgio formos spindulį. Garmin ClearVü skenavimo sonaro technologija skleidžia spindulį, kuris savo forma panašus į kopijavimo aparato spindulį. Naudojant šį spindulį gaunamas aiškesnis, nuotrauką primenantis po laivu esančių objektų vaizdas.



SideVü sonaro rodinys

PASTABA: jei norite gauti SideVü skenavimo sonarą, reikalingas suderinamas SideVü keitiklis. Informacijos apie suderinamus keitiklius ieškokite garmin.com/transducers.

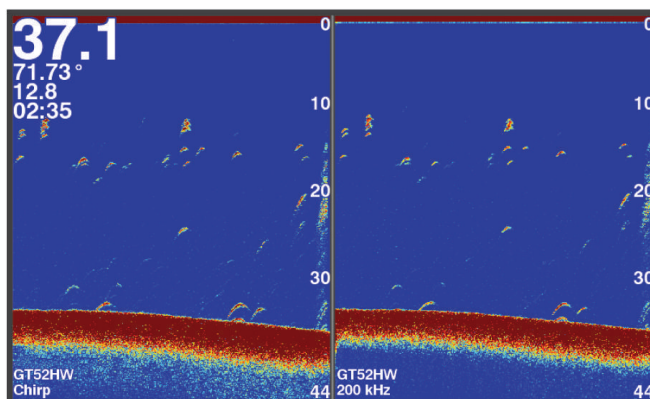
SideVü skenavimo sonaro technologija rodo laivo aplinkos vaizdą. Šią funkciją galima naudoti ieškant povandeninių objektų ir žuvų.



①	Kairė laivo pusė
②	Dešinė laivo pusė
③	Laivo keitiklis
④	Rąstai
⑤	Senos padangos
⑥	Medžiai
⑦	Vanduo tarp laivo ir dugno
⑧	Atstumas nuo laivo borto

Padalytų dažnių ekranas

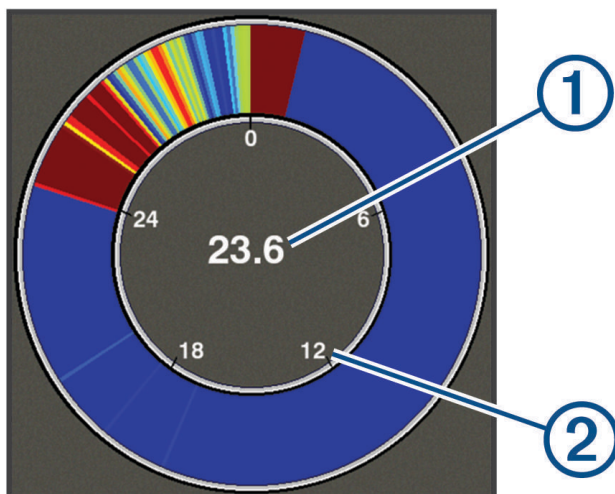
Padalytų dažnių ekrane galite matyti du dažnius.



Šviesos signalas

Šviesos signalizatorius rodo sonaro informaciją skritulinėje gylio skalėje, nuroydamas po laivu esančius objektus. Jis rodomas kaip žiedas, kuris prasideda viršuje ir tęsiasi pagal laikrodžio rodyklę. Gylį nurodo skalė žiedo viduje. Gauta sonaro informacija sublyksi žiede, nurodytame gylyje. Spalvos reiškia skirtingą sonaro duomenų stiprumą.

Pasirinkite Šviesos signalizator..



①	Gylis esamoje vietoje
②	Gylio skalė

Šviesos signalizatoriaus puslapio pridėjimas

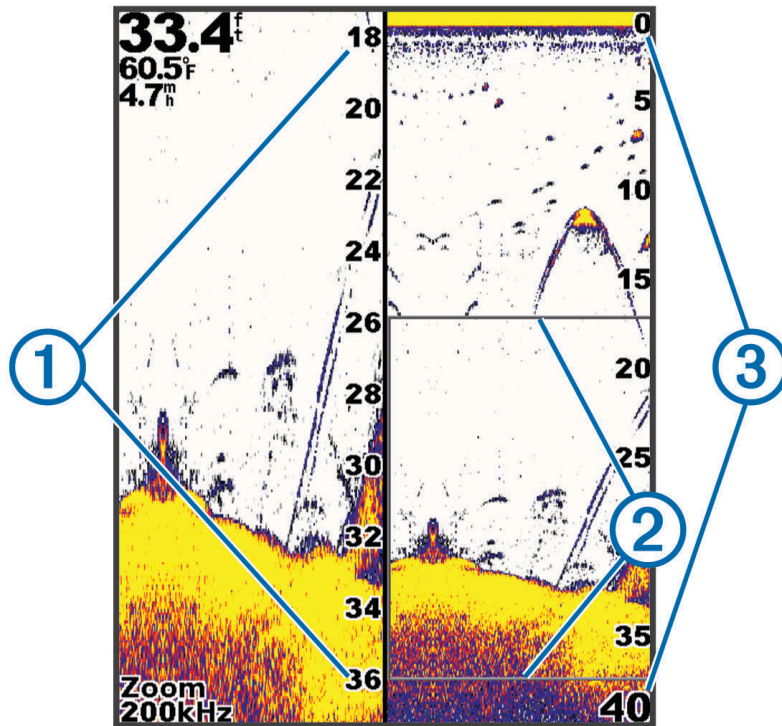
Norint peržiūrėti puslapį Šviesos signalizator. tam tikruose modeliuose, reikia pridėti jį prie pradžios ekrano.

- 1 Pradžios ekrane pasirinkite **Tinkinti namų vietą > Pridėti > Šviesos signalizator..**
- 2 Pasirinkite puslapio **Šviesos signalizator.** vietą.

Padalytas skirtingų mastelių rodinys

Padalyto skirtingų mastelių puslapio dešinėje ekrano pusėje galite pamatyti visą sonaro rodmenų diagramos rodinį, o kairėje ekrano pusėje – padidintą tos diagramos dalį.

Sonaro ekrane pasirinkite **☰** > **Keisti mastelį** > **Keli masteliai**.



①	Priartinta gylio skalė
②	Keisti lango mastelį
③	Gylio diapazonas

Keitiklio tipo pasirinkimas

Jeigu prijungiate prie įrenginio nepridėtą keitiklį, gali reikėti nustatyti keitiklio tipą, kad sonaras veiktų tinkamai. Prieš prijungdami keitiklį turite pasirinkti keitiklio tipą. Keitiklio pavadinimas turi būti nurodytas ant etiketės, esančios ant keitiklio laido, šalia jungties.

Šis įrenginys suderinamas su įvairiais papildomais keitikliais, įskaitant Garmin ClearVü keitiklius, kurių sąrašas pateiktas adresu garmin.com/transducers.

1 Pasirinkite **Nustatymai** > **Mano laivas** > **Keitiklio tipas**.

2 Pasirinkite nustatymą:

- Jei turite 200/77 kHz dvigubo spindulio keitiklį, pasirinkite **Dvigubas šviesos pluoštas (200/77 kHz)**.
- Jei turite 200/50 kHz dvigubo dažnio keitiklį, pasirinkite **Dvigubas dažnis (200/50 kHz)**.
- Jei turite kito tipo keitiklį, pasirinkite jį sąrašė.

Sonaro dažniai

PASTABA: galimi dažniai priklauso nuo naudojamų keitiklių.

Koreguojant dažnį galima suderinti sonarą su jūsų konkrečiais tikslais ir esamu vandens gyliu.

Taikant aukštesnį dažnį naudojamas siauro pločio spindulys, kuris yra tinkamesnis plaukiant dideliu greičiu ir audringoje jūroje. Stebėti dugną ir termokliną geriau naudojant aukštesnį dažnį.

Taikant žemesnį dažnį naudojamas didesnio pločio spindulys, kuris žvejui leidžia matyti daugiau objektų, bet gali būti generuojama daugiau paviršiaus triukšmo ir esant audringai jūrai atsirasti dugno signalų pertrūkių. Naudojant didesnio pločio spindulį generuojami didesni lankai, skirti žuvų duomenimis, todėl šis spindulys puikiai tinka žuvmis aptikti. Didesnio pločio spinduliai taip pat tinkamesni giliame vandenyje, nes žemesnis dažnis geriau skverbiasi per vandenį.

CHIRP dažniai leidžia peržiūrėti kiekvieną dažnių diapazono impulsą, todėl geriau atskiriami giliame vandenyje esantys objektai. CHIRP sistema gali būti naudojama siekiant tiksliai identifikuoti objektus, pvz., atskiras žuvis būryje, ir giliame vandenyje. CHIRP paprastai funkcionuoja geriau nei vieno dažnio įrenginiai. Kadangi kai kurios žuvis gali būti rodomos geriau naudojant fiksuotą dažnį, naudodami CHIRP dažnius turėtumėte atsižvelgti į savo tikslus ir vandens sąlygas.

Kai kurių keitiklių atveju taip pat galima tinkinti kiekvieno keitiklio elemento iš anksto nustatytus dažnius; tai leidžia greitai pakeisti dažnį naudojant išankstinius nustatymus, kai keičiasi vandens sąlygos ir tikslai.

Peržiūrint du dažnius vienu metu, naudojant padalytą dažnių rodinį, galite matyti gilesnius vandenį naudodami žemesnį dažnį ir tuo pačiu metu matyti išsamesnį vaizdą naudodami aukštesnio dažnio duomenis.

PRANEŠIMAS

Visada žinokite vietinių teisės aktų nuostatas dėl sonaro dažnių. Pavyzdžiui, siekiant apsaugoti orkų būrius, gali būti draudžiama naudoti 50–80 khz dažnius $\frac{1}{2}$ mylios atstumu nuo orkų būrio. Esate atsakingi už įrenginio naudojimą laikantis visų taikytinų įstatymų ir potvarkių.


Keitiklio dažnio pasirinkimas

PASTABA: jokių sonaro roдиниų ir keitiklių dažnio koreguoti negalite.


Galite pasirinkti, kuriuos dažnius rodyti sonaro ekrane.

PRANEŠIMAS

Visada žinokite vietinių teisės aktų nuostatas dėl sonaro dažnių. Pavyzdžiui, siekiant apsaugoti orkų būrius, gali būti draudžiama naudoti 50–80 khz dažnius $\frac{1}{2}$ mylios atstumu nuo orkų būrio. Esate atsakingi už įrenginio naudojimą laikantis visų taikytinų įstatymų ir potvarkių.

- 1 Kai rodomas sonaras, pasirinkite  > **Dažnis**.
- 2 Pasirinkite dažnį, pritaikytą jūsų poreikiams ir vandens gyliui.
Daugiau informacijos apie dažnius žr. *Sonaro dažniai, 12 psl.*





Kelio taško kūrimas sonaro ekrane naudojant įrenginio mygtukus

- 1 Sonaro rodynyje naudokitės rodyklių mygtukais, kad pasirinktumėte vietą, kurią norite išsaugoti.
- 2 Pasirinkite .
- 3 Jei reikia, paredaguokite kelio taškų informaciją.

Sonaro pristabdymas

Kai kuriuose modeliuose galimos ne visos parinktys.


Pasirinkite nustatymą:

- **Jprastinis** arba **ClearVü** sonaro ekrane pasirinkite  arba .
- **SideVü** sonaro ekrane pasirinkite  arba .

Mastelio nustatymas

Mastelį galite reguliuoti rankiniu būdu, nurodydami spindulį ir fiksuotą pradinį gylį. Pavyzdžiui, kai gylis – 15 m, o pradinis gylis – 5 m, įrenginys padidintą plotą rodys nuo 5 iki 20 m gylio.

Taip pat galite leisti įrenginiui automatiškai nustatyti mastelį, nurodydami spindulį. Įrenginys apskaičiuoja priartinimo plotą nuo vandens dugno. Pavyzdžiui, jei pasirinksite 10 m spindulį, įrenginys padidintą plotą rodys nuo vandens dugno iki 10 metrų virš jo.

- 1 Sonaro ekrane pasirinkite  > **Keisti mastelį**.
- 2 Pasirinkite nustatymą:
 - Pasirinkite **Dugno užrakinimas**, jei norite, kad ekranas stebėtų vandens dugną.
 - Pasirinkite **Rankinis**, jei mastelį norite nustatyti rankiniu būdu.
 - Pasirinkite **Automatinis**, jei norite, kad mastelis būtų nustatomas automatiškai.
 - Pasirinkite **Keli masteliai**, jei norite įjungti padalytą skirtingų mastelių rodinį.

Ekranu užfiksavimas vandens dugno stebėjimui

Ekraną galima užfiksuoti dugno stebėjimui. Pavyzdžiui, jei pasirinksite 20 metrų spindulį, įrenginys parodys plotą nuo vandens dugno iki 20 metrų virš jo. Spindulys rodomas dešinėje.

- 1 Sonaro rodimyje pasirinkite  > **Keisti mastelį** > **Dugno užrakinimas**.
- 2 Pasirinkite spindulį.


Sonaro stiprumas

Stiprumo nustatymas reguliuoja sonaro imtuvo jautrumą, kad pagerintų vaizdą dėl vandens gylio ir neskaidrumo. Padidinus stiprumą rodoma daugiau detalių, o jį sumažinus tampa aiškesnis ekrano vaizdas.






PASTABA: stiprumo nustatymas viename sonaro rodimyje taikomas visiems sonaro rodimiams.

Stiprumo nustatymas automatiškai

PASTABA: norėdami nustatyti stiprumą padalytų dažnių ekrane, kiekvieną dažnį turite nustatyti atskirai.

- 1 Pasirinkite  > **Sustipr..**
- 2 Jei taikytina, pasirinkite **Įgalinti automatinį stiprinimą**.
- 3 Pasirinkite nustatymą:
 - Jei norite, kad automatiškai būtų rodomi didesnio jautrumo, silpnesni sonaro duomenys su daugiau triukšmo, pasirinkite **Automatinis aukštas lygis**.
 - Jei norite, kad automatiškai būtų rodomi vidutinio jautrumo sonaro duomenys su vidutiniu triukšmu, pasirinkite **Automatinis vidutinis lygis**.
 - Jei norite, kad automatiškai būtų rodomi mažesnio jautrumo sonaro duomenys su mažiau triukšmo, pasirinkite **Automatinis žemas lygis**.

Stiprumo nustatymas neautomatiniu būdu

- 1 Sonaro ekrane pasirinkite  > **Sustipr..**
- 2 Pasirinkite  arba , kol pamatysite triukšmą ekrane matomoje vandens dalyje.
- 3 Pasirinkite  arba , jei norite sumažinti stiprumą.



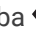
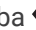
Gylio skalės diapazono nustatymas



Gylio skalės diapazoną, kuris rodomas dešinėje ekrano pusėje, galima nustatyti. Esant automatiniam diapazono nustatymui dugnas būna apatiniame sonaro ekrano trečdalyje, o tai gali būti naudinga dugnui, kuriame būna lėtų ar vidutinių reljefo pasikeitimų, stebėti.

Kai gylis labai pasikeičia, pvz., esant nuolydžiui ar uolai, diapazoną nustatant rankiniu būdu galima peržiūrėti nurodytą gylio diapazoną. Dugnas rodomas ekrane tol, kol nustatomas visas rankiniu būdu nurodytame diapazone esantis dugnas.

1 Sonaro ekrane pasirinkite  > **Diapazonas**.

2 Pasirinkite nustatymą:

- Jei norite, kad įrenginys automatiškai nustatytų diapazoną pagal gylį, pasirinkite **Automatinis**.
- Jei diapazoną norite padidinti rankiniu būdu, pasirinkite  arba .
- Jei diapazoną norite sumažinti rankiniu būdu, pasirinkite  arba .

PASTABA: jei diapazoną norite greitai nustatyti rankiniu būdu, pasirinkite  ir .

Diapazoną nustačius viename ekrane, šis nustatymas taikomas visiems ekranams, išskyrus SideVü ekraną.

Sonaro sąranka

PASTABA: kai kuriems modeliams ir keitikliams taikomos ne visos parinktys ir nustatymai.

Vienodo gylio kreivės rodymas ir koregavimas

Sonaro ekrane galima rodyti ir koreguoti horizontalią kreivę. Kreivės gylis rodomas dešinėje ekrano pusėje.

PASTABA: vienodo gylio kreivę rodant viename ekrane, ji matoma visuose ekranuose.

1 Sonaro ekrane pasirinkite  > **Sonaro sąranka** > **Gylio linija**.

2 Pasirinkite .

3 Jei norite koreguoti parinktį **Gylio linija**, pasirinkite  arba .

Slinkimo greičio nustatymas

Galite nustatyti greitį, kuriuo sonaro vaizdas juda ekranu. Esant didesniai slinkimo greičiui rodoma daugiau detalių, ypač plaukiant ar blizgiaujant. Esant mažesniai greičiui sonaro informacija ekrane rodoma ilgiau.

Slinkimo greičio nustatymas viename sonaro rodinyje taikomas visiems sonaro rodiniais.

1 Sonaro rodinyje pasirinkite  > **Sonaro sąranka** > **Slinkimo greitis**.

2 Pasirinkite parinktį:

- Norėdami automatiškai reguliuoti slinkimo greitį naudodamiesi greičiu žemės atžvilgiu, pasirinkite **Automatinis**.

Esant nustatymui „Automatiškai“ slinkimo greitis pasirenkamas pagal laivo greitį, kad objektai vandenyje būtų fiksuojami taikant tinkamą formato santykį ir būtų rodomi mažiau iškreipti. Peržiūrint Garmin ClearVü arba SideVü sonaro vaizdus rekomenduojama naudoti nustatymą „Automatiškai“.

- Jei norite naudoti labai greitą slinkimą, pasirinkite **Ultrasroll**®.

Naudojant parinktį „Ultrasroll“ greitai slenkami nauji sonaro duomenys, bet jų kokybė žemesnė.

Daugumoje atvejų parinktis „Greitai“ užtikrina gerą greitai slenkančio vaizdo ir mažiau iškreiptų objektų balansą.

Dugno tyrinėjimo ribos nustatymas

Galima nustatyti didžiausią gylį, kuriame automatinio diapazono funkcija tyrinės dugną. Esant žemesnei ribai duomenys apie dugną gaunami greičiau nei esant aukštesnei.

1 Sonaro ekrane pasirinkite  > **Sonaro sąranka** > **Paieškos apatinė riba**.

2 Pasirinkite diapazoną.

Sonaro vaizdo nustatymai

Sonaro rodyne pasirinkite  > **Sonaro sąranka** > **Išvaizda**.

Spalvų schema: nustatomas spalvų derinys.

Edge: sustiprinamas stipriausias signalas iš dugno, kad padėtų nustatyti signalo stiprumą ar silpnumą.

A-Scope: ekrano dešinėje pusėje rodomas vertikalus signalas, kuris skalėje iš karto parodo atstumą iki objekto.

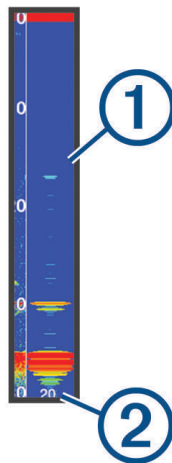
Žuvų simboliai: nustatoma, kaip sonaras interpretuoja objektus po vandeniu.



Radiolokacinio indikatorius („A-Scope“) įjungimas

Radiolokacinis indikatorius yra vertikalus šviesos signalas palei dešiniąją visaekranio sonaro rodinio pusę. Ši funkcija išplečia naujausius gaunamus sonaro duomenis, kad būtų lengviau juos pamatyti. Jis taip pat gali būti naudingas aptinkant arti dugno esančias žuvis.

PASTABA: ši funkcija galima ne visuose sonaro ekranuose.

Visaekraniam puslapyje pasirinkite  > **Sonaro sąranka** > **Išvaizda** > **A-Scope**.







	Radiolokacinis indikatorius
	Sonaro šviesos pluošto skersmuo esamame gylyje

Objektų po vandeniu vaizdo konfigūravimas

PASTABA: objektų po vandeniu vaizdą sukonfigūravus viename ekrane, šis nustatymas taikomas visiems ekranams.

PASTABA: ši funkcija galima ne visuose sonaro rodyniuose.

	Objektai po vandeniu rodomi kaip simboliai.
	Objektai po vandeniu rodomi kaip simboliai su gylio, kuriame yra objektai, informacija.
	Objektai po vandeniu rodomi kaip simboliai su sonaro aplinkos informacija.
	Objektai po vandeniu rodomi kaip simboliai su sonaro aplinkos ir gylio, kuriame yra objektai, informacija.

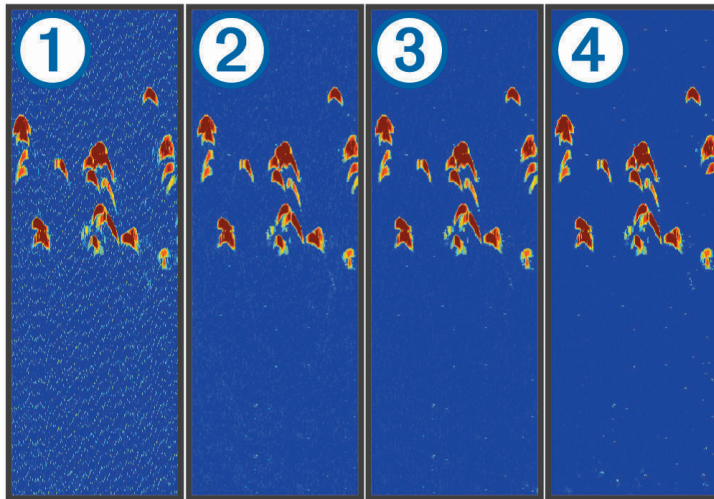
1 Sonaro ekrane pasirinkite  > **Sonaro sąranka** > **Išvaizda** > **Žuvų simboliai**.

2 Pažymėkite parinktį.

Sonaro triukšmo blokavimo nustatymai

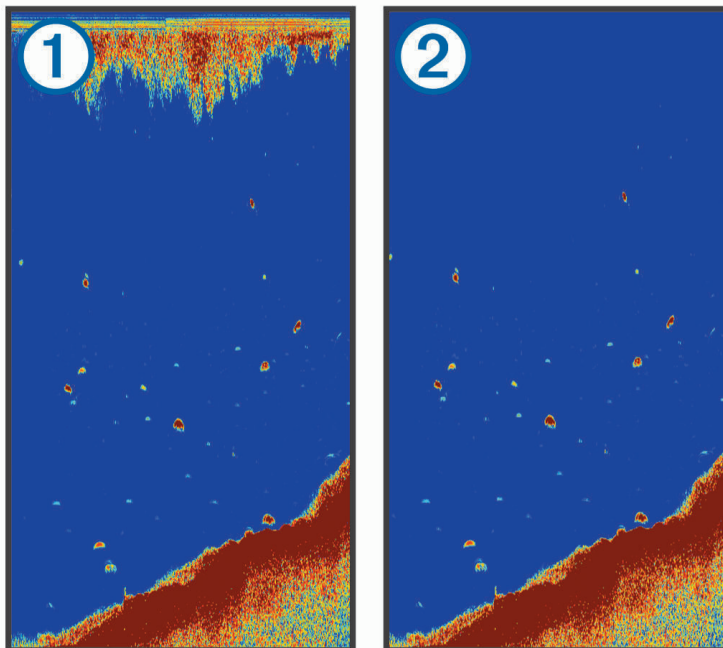
Sonaro rodyne pasirinkite  > Sonaro sąranka > Triukšmo atmetimas.

Trukdžiai: reguliuojamas jautrumas siekiant sumažinti netoliese esančių triukšmo šaltinių trukdžių poveikį.



Kai koreguojate trukdžių nustatymą iš išjungto pereidami ① į žemą ②, vidutinį ③ ir aukštą lygį ④, triukšmas palaipsniui pašalinamas, tačiau šiek tiek išlieka esant stipriems grįžtamiesiems objektų atspindžiams. Siekiant pašalinti ekrano trukdžius, turi būti naudojamas žemiausias trukdžių nustatymas, kuriuo pasiekiamas norimas rezultatas. Geriausias būdas pašalinti trukdžius – išspręsti diegimo problemas.

Paviršiaus triukšmas: paslepiami grįžtamieji sonaro duomenys prie vandens paviršiaus. Paslėpus paviršiaus triukšmą ekranas mažiau apkraunamas informacija.



Paviršiaus triukšmą ① sukelia trukdžiai tarp keitiklio ir vandens. Paviršiaus triukšmą galima paslėpti ②, kad ekrano vaizdas būtų aiškesnis. Didėsio pločio (mažesnio dažnio) spinduliai gali rodyti daugiau objektų, bet tada paviršiaus triukšmas būna didesnis.

TVG: sumažinamas paviršiaus triukšmas.

Šis valdiklis geriausiai tinka situacijose, kai norite reguliuoti ir užkirsti kelią triukšmui vandens paviršiaus rodiniuose. Tai taip pat leidžia matyti netoli paviršiaus esančius objektus, kurie kitu atveju būtų paslėpti ar užmaskuoti paviršiaus triukšmu.

Perdangų duomenų nustatymai

Sonaro ekrane rodomus duomenis galima tinkinti.

Sonaro ekrane pasirinkite  > **Perdangos numeris**.

Navigacijos įklia: laivui naviguojant link kelionės tikslo rodoma navigacijos įklia.

Kompaso juostelė: rodoma kompasu juostelės duomenų juosta.

Įrenginio įtampa: rodoma įrenginio įtampa.

Gylis: rodomas esamas keitiklio gylis.

Greitis: rodomas esamas laivo greitis.

Vandens temp.: rodoma esama vandens temperatūra.

Dienos laikas: rodomas esamas dienos laikas.

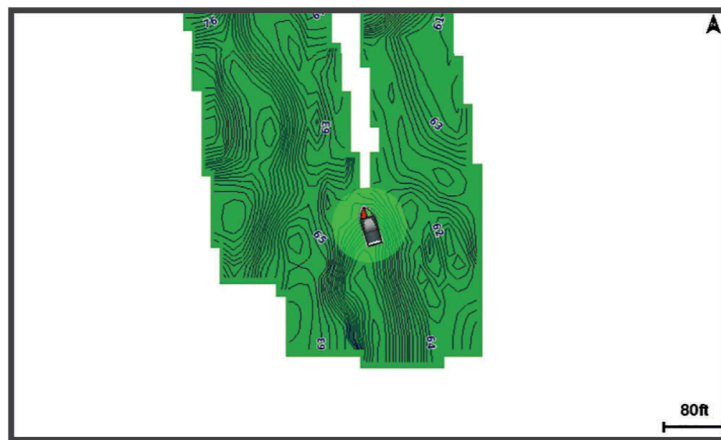
„Garmin Quickdraw Contours“ žemėlapių kūrimas

ĮSPĖJIMAS

„Garmin Quickdraw Contours“ žemėlapių kūrimo funkcija naudotojams leidžia generuoti žemėlapius. Garmin neteikia jokių garantijų dėl trečiųjų šalių sugeneruotų žemėlapių tikslumo, patikimumo, išsamumo ar savalaikiškumo. Už bet kokią trečiųjų šalių žemėlapių naudojimą ar rėmimąsi jais atsakomybę prisiimate jūs.

„Garmin Quickdraw Contours“ žemėlapių funkcija leidžia greitai kurti bet kokių vandens telkinių žemėlapius su kontūrais ir gylio etiketėmis.

Kai „Garmin Quickdraw Contours“ įrašo duomenis, laivo piktograma rodoma spalvotame apskritime. Šis apskritimas reiškia apytikrę vietą žemėlapyje, kuri yra nuskaityta kiekvienu judesiu.



Žalias apskritimas reiškia tinkamą gylį ir GPS padėtį bei mažesnį nei 16 km/val. (10 myl./val.) greitį. Geltonas apskritimas reiškia tinkamą gylį ir GPS padėtį bei 16–32 km/val. (10–20 myl./val.) greitį. Raudonas apskritimas reiškia netinkamą gylį ar GPS padėtį bei didesnį nei 32 km/val. (20 myl./val.) greitį.

„Garmin Quickdraw Contours“ galite peržiūrėti sujungtame ekrane arba viename žemėlapiu rodinyje.

Įrašant duomenis išsaugotų duomenų kiekis priklauso nuo laisvos įrenginio atminties dydžio, sonaro šaltinio ir laivo greičio. Jei naudojate vieno spindulio sonarą, įrašinėti galite ilgiau. Apskaičiuota, kad į įrenginį galite įrašyti apie 1 500 valandų duomenų.

Vandens telkinio žemėlapis kūrimas naudojant funkciją „Garmin Quickdraw Contours“

Kad galėtumėte naudoti funkciją „Garmin Quickdraw Contours“, turite žinoti sonaro gylį ir savo GPS padėtį.

- 1 Pasirinkite „Quickdraw“ žemėlapis >  > Quickdraw Contours > Pradėti iš įrašymą.
- 2 Baigę įrašymą pasirinkite  > Quickdraw Contours > Sustabdyti įrašymą.

Etiketės pridėjimas prie „Garmin Quickdraw Contours“ žemėlapis

Jei norite pažymėti pavojingas ar lankytinas vietas, galite pridėti etikečių prie „Garmin Quickdraw Contours“ žemėlapis.

- 1 „Quickdraw“ žemėlapis pasirinkite vietą.
- 2 Pasirinkite Pridėti „Quickdraw“ etiketę.
- 3 Įveskite etiketės tekstą ir pasirinkite Baig..

„Garmin Quickdraw Contours“ pašalinimas

„Garmin Quickdraw Contours“ žemėlapius galima pašalinti.

Pasirinkite „Quickdraw“ žemėlapis >  > Quickdraw Contours > Ištrinti.

Garmin Quickdraw bendruomenė

Garmin Quickdraw bendruomenė – tai nemokama ir vieša internetinė bendruomenė, iš kurios galite atsisiųsti kitų naudotojų sukurtų žemėlapių. Galite bendrinti „Garmin Quickdraw Contours“ žemėlapius su kitais.

Jei įrenginyje yra Wi-Fi technologija, galite prisijungti prie ActiveCaptain bendruomenės naudodami Garmin Quickdraw programą (*Prisijungimas prie Garmin Quickdraw bendruomenės naudojant ActiveCaptain, 18 psl.*).

PASTABA: Garmin įrenginyje turi būti atminties kortelės lizdas arba Wi-Fi technologija, kad galėtumėte dalyvauti Garmin Quickdraw bendruomenėje.

Prisijungimas prie Garmin Quickdraw bendruomenės naudojant ActiveCaptain

- 1 Mobiliajame įrenginyje atidarykite ActiveCaptain programą ir prijunkite prie STRIKER Vivid įrenginio (*Darbo su ActiveCaptain programa pradžia, 5 psl.*).
- 2 Programoje pasirinkite „Quickdraw“ bendruomenė.

Iš bendruomenės narių galite atsisiųsti kontūrų (*Kaip atsisiųsti Garmin Quickdraw bendruomenės žemėlapius naudojant ActiveCaptain, 18 psl.*) ir bendrinti savo sukurtus kontūrus („Garmin Quickdraw Contours“ žemėlapių bendrinimas su Garmin Quickdraw bendruomene naudojant ActiveCaptain, 19 psl.).

Kaip atsisiųsti Garmin Quickdraw bendruomenės žemėlapius naudojant ActiveCaptain

Galite atsisiųsti „Garmin Quickdraw Contours“ žemėlapius, kurie buvo sukurti kitų ir bendrinti su Garmin Quickdraw bendruomene.

- 1 Mobiliajame įrenginyje, programoje ActiveCaptain pasirinkite „Quickdraw“ bendruomenė > Ieškoti kontūrų.
- 2 Naudodami žemėlapis ir paieškos funkcijas raskite zoną, kurią norite atsisiųsti.
Raudoni taškai reiškia atitinkamos zonos bendrintus „Garmin Quickdraw Contours“ žemėlapius.
- 3 Pasirinkite Pasirinkti atsisiunčiamą regioną.
- 4 Vilkite langą, kad pasirinktumėte norimą atsisiųsti zoną.
- 5 Vilkite kampus, kad pakeistumėte norimą atsisiųsti zoną.
- 6 Pasirinkite Atsisiųsti sritį.

Kai kitą kartą programą ActiveCaptain prijungsite prie STRIKER Vivid įrenginio, atsisiųsti kontūriniai žemėlapiai į įrenginį bus perkelti automatiškai.

„Garmin Quickdraw Contours“ žemėlapių bendrinimas su Garmin Quickdraw bendruomene naudojant ActiveCaptain

Galite bendrinti „Garmin Quickdraw Contours“ žemėlapius, kuriuos sukūrėte su kitais Garmin Quickdraw bendruomenėje.

Jei bendrinatė kontūrinį žemėlapij, bendrinamas tik kontūrinis žemėlapis. Kelio taškai nebendrinami.

Nustatydami ActiveCaptain programą galite pasirinkti automatiškai bendrinti kontūrus su bendruomene. Jei to nepadarėte, bendrinimą galite įgalinti vadovaudamiesi toliau nurodytais veiksmais.

ActiveCaptain programoje savo mobiliajame įrenginyje pasirinkite **Sinchronizuoti su kartploteriu > Prisidėti prie bendruomenės**.

Kai kitą kartą prijungsite ActiveCaptain programą prie STRIKER Vivid įrenginio, kontūriniai žemėlapiai bus automatiškai persiųsti bendruomenei.

Žemėlapio nustatymai

Pasirinkite „Quickdraw“ žemėlapis > .

Kelio taškai: rodomas kelio taškų sąrašas.

Kelio taško rodinys: nustatoma, kaip kelio taškai bus rodomi jūrlapyje.

Quickdraw Contours: įjungiamas dugno kontūrų braižymas ir leidžiama kurti žvejybos jūrlapio etiketes.

Maršrutai: rodomas maršrutų sąrašas.

Trasos: žemėlapyje rodoma kelionių istorija.

Ieškoti: galima ieškoti išsaugotų maršrutų ir kelio taškų.

Žemėlapio sąranka: nustatoma žemėlapio perspektyva ir parodoma krypties linija, kuri reiškia nuo laivo priekio kelio kryptimi žemėlapyje nubrėžtą liniją.

Perdangos numeris: galima tinkinti žemėlapyje rodomus duomenis.

„Garmin Quickdraw Contours“ nustatymai

Jūrlapyje pasirinkite  > **Quickdraw Contours > Nustatymai**.

Įrašomas nuokrypis: nustatomas atstumas tarp sonaro gylio ir kontūrų įrašymo gylio. Jei vandens lygis po paskutinio įrašymo pasikeitė, pakoreguokite šį nustatymą suvienodindami abiejų įrašų gylį.

Pavyzdžiui, jei per paskutinį įrašymą sonaro gylis buvo 3,1 m (10,5 pėd.), o šiandien sonaro gylis – 3,6 m (12 pėd.), įveskite –0,5 m (–1,5 pėd.) Įrašomas nuokrypis vertę.

Naudotojo rodinio poslinkis: pašalinami kontūro gylių ir gylių etikečių skirtumai jūsų kontūrų žemėlapiuose, siekiant kompensuoti vandens masės lygio pokyčius arba įrašytų žemėlapių gylio klaidas.

Bendruomenės rodinio poslinkis: pašalinami kontūro gylių ir gylių etikečių skirtumai bendruomenės kontūrų žemėlapiuose, siekiant kompensuoti vandens masės lygio pokyčius arba įrašytų žemėlapių gylio klaidas.

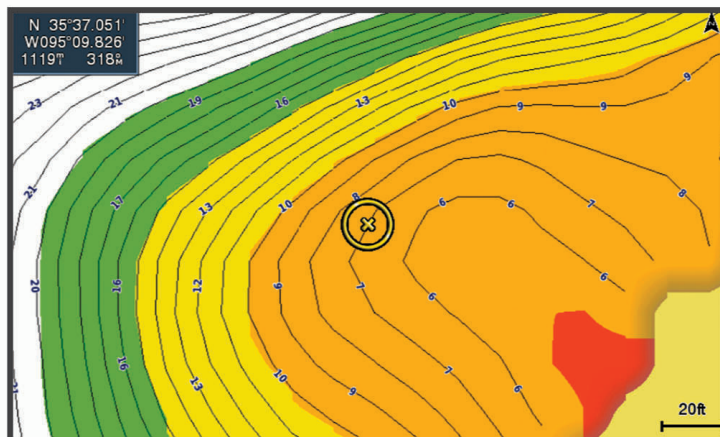
Tyrimo spalvos: nustatomos „Garmin Quickdraw Contours“ rodinio spalvos. Įjungus šį nustatymą spalvos rodo įrašymo kokybę. Išjungus šį nustatymą kontūro zonos rodomos standartinėmis žemėlapio spalvomis.

Žalia spalva reiškia tinkamą gylį ir GPS padėtį bei mažesnį nei 16 km/val. (10 myl./val.) greitį. Geltona spalva reiškia tinkamą gylį ir GPS padėtį bei 16–32 km/val. (10–20 myl./val.) greitį. Raudona spalva reiškia netinkamą gylį ar GPS padėtį bei didesnį nei 32 km/val. (20 myl./val.) greitį.

Gylio diapazono atspalviai

Žemėlapių spalvų diapazoną galite nustatyti taip, kad būtų rodomas gylis, kur šiuo metu kimba jūsų gaudomos žuvis. Jei norite stebėti, kaip greitai atitinkamame gylio diapazone keičiasi atstumas iki dugno, galite nustatyti didesnio gylio diapazonų. Galite sukurti iki dešimties gylio diapazonų. Jei žvejojate vidaus vandenyse, naudokite ne daugiau kaip penkis gylio diapazonus, taip žemėlapių vaizdas bus aiškesnis. Gylio diapazonai taikomi visiems žemėlapiams ir vandens telkiniams.

Kai kuriuose Garmin LakeVü™ ir „premium“ jūrlapiuose pagal numatytuosius nustatymus rodomi keli gylio diapazonai, žymimi skirtingomis spalvomis.



Raudona	Nuo 0 iki 1,5 m (nuo 0 iki 5 pėd.)
Oranžinė	Nuo 1,5 iki 3 m (nuo 5 iki 10 pėd.)
Geltona	Nuo 3 iki 4,5 m (nuo 10 iki 15 pėd.)
Žalia	Nuo 4,5 iki 7,6 m (nuo 15 iki 25 pėd.)

Navigacija naudojant STRIKER Vivid

⚠ ĮSPĖJIMAS

Naviguojant, kursas gali eiti pro sausumą arba seklumą. Stebėkite matomus objektus ir vairuodami venkite sausumos, seklumų ir kitų pavojingų objektų. Jei to nedarysite, galite patekti į avariją ir patirti turčinę žalą, susižeisti arba žūti.

Kursą į kelionės tikslą galite nustatyti ir jo laikytis naudodami vieną iš šių dviejų būdų: Eiti į arba Maršrutas į.

Eiti į: naviguojama tiesiai į kelionės tikslą. Tai standartinis navigavimo į kelionės tikslą būdas. Įrenginys sukuria tiesios linijos kursą arba navigacijos liniją į kelionės tikslą. Kelias gali vesti per sausumą ir kitas kliūtis.

Maršrutas į: sukuriama maršrutas iš jūsų vietos iki kelionės tikslo; visame kelyje galima pridėti posūkių. Šia parinktimi sukuriama tiesios linijos kursas iki kelionės tikslo, bet leidžiama prie maršruto pridėti posūkių, kuriais išvengiama sausumos ir kitų kliūčių.

Kelionės tikslo paieška pagal pavadinimą

Išsaugotų kelio taškų, maršrutų, pėdsakų ir paslaugų laivams galite ieškoti pagal pavadinimą.

- 1 Pasirinkite **Naudotojo duomenys > Ieškoti pagal pavadinimą.**
- 2 Įveskite bent dalį kelionės tikslo pavadinimo.
- 3 Jei reikia, pasirinkite **Baig..**
Rodomi 50 artimiausių kelionės tikslų, kuriuose yra jūsų paieškos kriterijai.
- 4 Pasirinkite kelionės tikslą.

Kelio taško kūrimas žemėlapyje

1 „Quickdraw“ žemėlapis pasirinkite vietą.

2 Pasirinkite ✓.

Jūrlapio dešinėje rodomas parinkčių sąrašas. Parinktys priklauso nuo pasirinktos vietos ar objekto.

3 Pasirinkite **Sukurti kelio tašką**.

Navigavimas į kelio tašką

1 Norėdami pasirinkti kelio tašką „Quickdraw“ žemėlapis, naudokitės rodyklių mygtukais.

Ekrane parodomas kelio taško pavadinimas.

2 Pasirinkite ✓.

3 Pasirinkite **Naviguoti į > Eiti į**.

Maršruto kūrimas ir navigavimas į jį naudojant žemėlapi

Pradžios taškas gali būti esama ar kita vieta žemėlapyje.

1 Pasirinkite **Naudotojo duomenys > Maršrutai > Nauja > Maršrutas, kuriuo plaukiant naudojamas jūrlapis**.

2 Išskleiskite žemėlapi ir pasirinkite pradinę maršruto vietą.

3 Pasirinkite ✓, jei prie maršruto norite pridėti posūkį.

4 Pakartokite veiksmą, jei norite pridėti visus maršrute esančius posūkius.

5 Pasirinkite **☰ > Naviguoti į**.

6 Pasirinkite nustatymą.

Navigacijos sustabdymas

Navigacijos arba žvejybos jūrlapyje pasirinkite **☰ > Stabdyti navigaciją**.

Kelio taškai

Kelio taškai yra vietos, kurias galite įrašyti į įrenginį ir saugoti. Kelio taškai parodo, kur esate, kur vykstate ar kur buvote.

Esamos vietos kaip kelio taško žymėjimas

Bet kuriame ekrane pasirinkite **📍**.

Kelio taško kūrimas kitoje vietoje

1 Pasirinkite **Naudotojo duomenys > Kelio taškai > Naujas kelio taškas**.

2 Pasirinkite parinktį:

- Jei kelio tašką norite sukurti įvesdami padėties koordinates, pasirinkite **Įvesti koordinates** ir įveskite koordinates.
- Jei kelio tašką norite sukurti naudodami jūrlapi, pasirinkite **Naudoti jūrlapi**, pasirinkite vietą ir ✓.
- Jei kelio tašką norite įvesti naudodami atstumą ir kryptį, pasirinkite **Įvesti atstumą / kryptį** ir įveskite informaciją.

Vietos, kurioje yra žmogus už borto, žymėjimas ir navigavimas į ją

Bet kuriame ekrane pasirinkite **📍 > Žmogus už borto > Taip**.

Įrenginys nustatys tiesų kursą atgal į reikiamą vietą.

Atstumo matavimas žemėlapyje

Atstumą tarp esamos ir kitos vietos galima išmatuoti.

- 1 Išskleiskite žemėlapyj.
- 2 Pasirinkite ✓ > **Matuoti atstumą**.
Atstumas tarp vietų rodomas viršutiniame kairiajame ekrano kampe.
- 3 Jei reikia, pasirinkite ✓, kad perkeltumėte smeigtuką ir išmatuotumėte atstumą iki kitos vietos.

Visų kelio taškų sąrašo peržiūra

Pasirinkite **Naudotojo duomenys** > **Kelio taškai**.

Išsaugoto kelio taško redagavimas

- 1 Pasirinkite **Naudotojo duomenys** > **Kelio taškai**.
- 2 Pasirinkite kelio tašką.
- 3 Pasirinkite **Redaguoti kelio tašką**.
- 4 Pasirinkite nustatymą:
 - Jei norite pridėti pavadinimą, pasirinkite **Pavadinimas** ir įveskite pavadinimą.
 - Jei norite pakeisti simbolį, pasirinkite **Simbolis**.
 - Jei norite pakeisti gylį, pasirinkite **Gylis**.
 - Jei norite pakeisti vandens temperatūrą, pasirinkite **Vandens temp..**
 - Jei norite pakeisti komentarą, pasirinkite **Komentaras**.
 - Jei norite pakeisti kelio taško padėtį, pasirinkite **Pozicija**.

Kelio taško arba MOB šalinimas

- 1 Pasirinkite **Naudotojo duomenys** > **Kelio taškai**.
- 2 Pasirinkite kelio tašką arba MOB.
- 3 Pasirinkite **Ištrinti**.

Visų kelio taškų šalinimas

Pasirinkite **Naudotojo duomenys** > **Tvarkyti duomenis** > **Išvalyti naudotojo duomenis** > **Kelio taškai** > **Visi**.

Maršrutai

Maršrutas yra kelio taškų ar vietų seka, vedanti į galutinį kelionės tikslą.

Maršruto kūrimas ir navigavimas į jį naudojant žemėlapyj

Pradžios taškas gali būti esama ar kita vieta žemėlapyje.

- 1 Pasirinkite **Naudotojo duomenys** > **Maršrutai** > **Nauja** > **Maršrutas, kuriuo plaukiant naudojamas jūrlapis**.
- 2 Išskleiskite žemėlapyj ir pasirinkite pradinę maršruto vietą.
- 3 Pasirinkite ✓, jei prie maršruto norite pridėti posūkį.
- 4 Pakartokite veiksmą, jei norite pridėti visus maršrute esančius posūkius.
- 5 Pasirinkite ☰ > **Naviguoti į**.
- 6 Pasirinkite nustatymą.

Maršruto kūrimas ir išsaugojimas

Šis veiksmas išsaugo maršrutą ir visus jame esančius kelio taškus. Pradžios taškas gali būti esama ar kita vieta.

- 1 Pasirinkite **Naudotojo duomenys > Maršrutai > Nauja > Naudoti jūrlapį**.
- 2 Pasirinkite maršruto pradžios vietą.
- 3 Vadovaudamiesi ekrane pateikiamomis instrukcijomis pridėkite posūkį.
- 4 Jei norite pridėti daugiau posūkių, pakartokite 3 veiksmą.
- 5 Pasirinkite galutinį kelionės tikslą.

Maršrutų sąrašo peržiūra

Pasirinkite **Naudotojo duomenys > Maršrutai**.

Išsaugoto maršruto redagavimas

Galite pakeisti maršruto pavadinimą arba jo posūkius.

- 1 Pasirinkite **Naudotojo duomenys > Maršrutai**.
- 2 Pasirinkite maršrutą.
- 3 Pasirinkite **Redaguoti maršrutą**.
- 4 Pasirinkite nustatymą:
 - Jei norite pakeisti pavadinimą, pasirinkite **Pavadinimas** ir įveskite pavadinimą.
 - Jei posūkių sąraše norite pasirinkti kelio tašką, pasirinkite **Redag. posūkius > Naudoti posūkių sąrašą** ir sąraše pasirinkite kelio tašką.
 - Jei norite pasirinkti posūkį naudodami jūrlapį, pasirinkite **Redag. posūkius > Naudoti jūrlapį** ir jūrlapyje pasirinkite vietą.

Išsaugoto maršruto paieška ir navigavimas pagal jį

Kad galėtumėte ieškoti maršrutų sąrašo ir pagal juos naviguoti, turite sukurti ir išsaugoti bent vieną maršrutą.

- 1 Pasirinkite **Naudotojo duomenys > Maršrutai**.
 - 2 Pasirinkite maršrutą.
 - 3 Pasirinkite **Naviguoti į**.
 - 4 Pasirinkite nustatymą:
 - Jei norite naviguoti maršrutu nuo pradžios vietos, naudotos, kai maršrutas buvo sukurtas, pasirinkite **Pirmyn**.
 - Jei norite naviguoti maršrutu į pradžios vietą, naudotą, kai maršrutas buvo sukurtas, pasirinkite **Atgal**.
- Rodoma rausva linija. Rausvos linijos viduryje yra plonesnė violetinė linija, kuri reiškia pakoreguotą kursą nuo esamos vietos iki kelionės tikslo. Koreguojamas kursas yra dinaminis ir jis juda kartu su laivu, kai nukrypstate nuo kurso.
- 5 Peržiūrėkite kursą, kurį nurodo rausva linija.
 - 6 Sekite rausvą liniją kiekvienoje maršruto atkarpoje vengdami sausumos, sekumos ir kitų kliūčių.
 - 7 Jei nukrypstate nuo kurso, sekite violetinę liniją (koreguojamas kursas), kad vėl plauktumėte link kelionės tikslo, arba grįžkite atgal prie rausvos linijos (tiesus kursas).

Maršruto, lygiagretaus išsaugotam maršrutui, paieška ir navigavimas pagal jį

Kad galėtumėte ieškoti maršrutų sąrašo ir pagal juos naviguoti, turite sukurti ir išsaugoti bent vieną maršrutą.

- 1 Pasirinkite **Naudotojo duomenys > Maršrutai**.
- 2 Pasirinkite maršrutą.
- 3 Pasirinkite **Naviguoti j**.
- 4 Jei norite naviguoti lygiagrečiai maršrutui konkrečiu atstumu nuo jo, pasirinkite **Nuokrypis**.
- 5 Nurodykite, kaip naviguoti maršrutu:
 - Jei norite naviguoti maršrutu nuo pradžios vietos, naudotos, kai maršrutas buvo sukurtas, į kairę nuo pradinio maršruto, pasirinkite **Pirmyn – kairysis bortas**.
 - Jei norite naviguoti maršrutu nuo pradžios vietos, naudotos, kai maršrutas buvo sukurtas, į dešinę nuo pradinio maršruto, pasirinkite **Pirmyn – dešinysis bortas**.
 - Jei norite naviguoti maršrutu nuo kelionės tikslo vietos, naudotos, kai maršrutas buvo sukurtas, į kairę nuo pradinio maršruto, pasirinkite **Atgal – kairysis bortas**.
 - Jei norite naviguoti maršrutu nuo kelionės tikslo vietos, naudotos, kai maršrutas buvo sukurtas, į dešinę nuo pradinio maršruto, pasirinkite **Atgal – dešinysis bortas**.

Rodoma rausva linija. Rausvos linijos viduryje yra plonesnė violetinė linija, kuri reiškia pakoreguotą kursą nuo esamos vietos iki kelionės tikslo. Koreguojamas kursas yra dinaminis ir jis juda kartu su laivu, kai nukrypstate nuo kurso.

- 6 Peržiūrėkite kursą, kurį nurodo rausva linija.
- 7 Sekite rausvą liniją kiekvienoje maršruto atkarpoje vengdami sausumos, sekumos ir kitų kliūčių.
- 8 Jei nukrypstate nuo kurso, sekite violetinę liniją (koreguojamas kursas), kad vėl plauktumėte link kelionės tikslo, arba grįžkite atgal prie rausvos linijos (tiesus kursas).

Išsaugoto maršruto šalinimas

- 1 Pasirinkite **Naudotojo duomenys > Maršrutai**.
- 2 Pasirinkite maršrutą.
- 3 Pasirinkite **Ištrinti**.

Visų išsaugotų maršrutų pašalinimas

Pasirinkite **Naudotojo duomenys > Tvarkyti duomenis > Išvalyti naudotojo duomenis > Maršrutai**.

Pėdsakai

Pėdsakas yra jūsų laivo kelio įrašas. Esamu metu įrašomas pėdsakas vadinamas aktyviu pėdsaku ir jį galima išsaugoti. Pėdsakus galite rodyti kiekviename jūrlapyje arba jūrlapio 3D rodinyje.

Pėdsakų rodymas

Pasirinkite **Naudotojo duomenys > Trasos > Trasos**.

Pėdsaką žymi jūrlapyje besidriekianti linija.

Aktyvaus pėdsako išvalymas

Pasirinkite **Naudotojo duomenys > Trasos > Išvalyti aktyvią trasą**.

Pėdsako atmintis išvalyta ir aktyvus pėdsakas toliau įrašomas.

Aktyvaus pėdsako išsaugojimas

Esamu metu įrašomas pėdsakas vadinamas aktyviu pėdsaku.

- 1 Pasirinkite **Naudotojo duomenys > Trasos > Išsaugoti aktyvią trasą**.
- 2 Pasirinkite nustatymą:
 - Pasirinkite laiką, kada prasidėjo aktyvus pėdsakas.
 - Pasirinkite **Visas įrašas**.

Išsaugotų pėdsakų sąrašo peržiūra

Pasirinkite **Naudotojo duomenys > Trasos > Išsaugotos trasos.**

Išsaugoto pėdsako redagavimas

- 1 Pasirinkite **Naudotojo duomenys > Trasos > Išsaugotos trasos.**
- 2 Pasirinkite pėdsaką.
- 3 Pasirinkite **Redaguoti trasą.**
- 4 Pasirinkite nustatymą:
 - Pasirinkite **Pavadinimas** ir įveskite naują pavadinimą.
 - Pasirinkite **Maršruto spalva**, tada pasirinkite spalvą.

Kaip trasą išsaugoti kaip maršrutą

- 1 Pasirinkite **Naudotojo duomenys > Trasos > Išsaugotos trasos.**
- 2 Pasirinkite trasą.
- 3 Pasirinkite **Redaguoti trasą > Išsaugoti kaip > Išsaugoti kaip maršrutą.**

Įrašyto pėdsako paieška ir navigavimas pagal jį

Kad galėtumėte peržiūrėti pėdsakų sąrašą ir pagal juos naviguoti, turite įrašyti ir išsaugoti bent vieną pėdsaką (*Aktyvaus pėdsako išsaugojimas, 24 psl.*).

- 1 Pasirinkite **Naudotojo duomenys > Trasos > Išsaugotos trasos.**
- 2 Pasirinkite pėdsaką.
- 3 Pasirinkite **Plaukti pagal trasą.**
- 4 Pasirinkite nustatymą:
 - Jei norite naviguoti pėdsaku nuo pradžios vietos, naudotos, kai pėdsakas buvo sukurtas, pasirinkite **Pirmyn.**
 - Jei norite naviguoti pėdsaku į pradžios vietą, naudotą, kai pėdsakas buvo sukurtas, pasirinkite **Atgal.**
- 5 Peržiūrėkite kursą, kurį nurodo spalvota linija.
- 6 Sekite liniją kiekvienoje maršruto atkarpoje vengdami sausumos, sekumos ir kitų kliūčių.

Išsaugoto pėdsako pašalinimas

- 1 Pasirinkite **Naudotojo duomenys > Trasos > Išsaugotos trasos.**
- 2 Pasirinkite pėdsaką.
- 3 Pasirinkite **Ištrinti.**

Visų išsaugotų pėdsakų pašalinimas

Pasirinkite **Naudotojo duomenys > Tvarkyti duomenis > Išvalyti naudotojo duomenis > Išsaugotos trasos.**

Aktyvaus pėdsako atsekimas

Esamu metu įrašomas pėdsakas vadinamas aktyviu pėdsaku.

- 1 Pasirinkite **Naudotojo duomenys > Trasos > Plaukti pagal aktyvią trasą.**
- 2 Pasirinkite nustatymą:
 - Pasirinkite laiką, kada prasidėjo aktyvus pėdsakas.
 - Pasirinkite **Visas įrašas.**
- 3 Peržiūrėkite kursą, kurį nurodo spalvota linija.
- 4 Sekite spalvotą liniją vengdami sausumos, sekumos ir kitų kliūčių.

Aktyvaus pėdsako spalvos nustatymas

- 1 Pasirinkite **Naudotojo duomenys > Trasos > Aktyvių trasų parinktys > Maršruto spalva**.
- 2 Pasirinkite pėdsako spalvą.

Pėdsakų žurnalo tvarkymas įrašant

- 1 Pasirinkite **Naudotojo duomenys > Tvarkyti duomenis > Trasos > Aktyvių trasų parinktys**.
- 2 Pasirinkite **Įrašymo režimas**.
- 3 Pasirinkite parinktį:
 - Jei norite įrašyti pėdsakų žurnalą, kol yra pėdsakams skirtos atminties, pasirinkite **Užpildyti**.
 - Jei norite nuolat įrašinėti pėdsakų žurnalą, keičiant senus duomenis naujais, pasirinkite **Apgaubti**.

Pėdsako žurnalo įrašymo intervalo konfigūravimas

Galite nurodyti dažnį, kuriuo įrašoma pėdsako linija. Dažnesnis linijų įrašymas yra tikslesnis, bet pėdsako žurnalas užpildomas greičiau. Siekiant efektyviai naudoti atmintį rekomenduojamas naudoti skyros intervalą.

- 1 Pasirinkite **Naudotojo duomenys > Trasos > Aktyvių trasų parinktys > Įrašo intervalas > Intervalas**.
- 2 Pasirinkite nustatymą:
 - Jei norite įrašyti pėdsaką pagal atstumą tarp taškų, pasirinkite **Atstumas > Keisti** ir įveskite atstumą.
 - Jei norite įrašyti pėdsaką pagal laiko intervalą, pasirinkite **Laikas > Keisti** ir įveskite laiko intervalą.
 - Jei norite įrašyti pėdsako liniją pagal kurso kitimą, pasirinkite **Skyra > Keisti** ir prieš įrašydami pėdsako tašką įveskite maksimalų nukrypimų nuo tikro kurso skaičių.

Įrenginio konfigūracija

Sistemos nustatymai

Pasirinkite **Nustatymai > Sistema**.

Ekranas: nustatomas foninio apšvietimo ryškumas (*Foninio apšvietimo koregavimas, 4 psl.*) ir spalvų derinys (*Spalvų režimo koregavimas, 4 psl.*).

Garsinės signalizacijos įrenginys: įjungiamas ir išjungiamas tonas, kuris naudojamas įspėjimo signalams ir parinkims (*Garsinės signalizacijos įrenginio nustatymas, 4 psl.*).

GPS: teikiama informacija apie GPS palydovo nustatymus ir pataisas.

Automatinis maitinimas: įjungus maitinimą, įrenginys įjungiamas automatiškai.

Klaviatūros išdėstymas: nustatomas klaviatūros išdėstymas pagal abėcėlę arba kompiuterio klaviatūros išdėstymą.

Kalba: nustatoma ekrano kalba.

Sistemos informacija: teikiama informacija apie įrenginį ir programinės įrangos versiją.

Imitatorius: įjungiamas imitatorius ir leidžiama nustatyti greitį bei imituojamą vietą.

Sistemos informacija

Pasirinkite **Nustatymai > Nustatymai > Sistemos informacija**.

Įvykių žurnalas: leidžiama peržiūrėti sistemos įvykių žurnalą.

Programinės įrangos informacija: teikiama informacija apie įrenginį ir programinės įrangos versiją.

„Garmin“ įrenginiai: teikiama informacija apie prijungtus Garmin įrenginius.

Nst. vėl: atkuriami gamykliniai įrenginio nustatymai.

PASTABA: tai pašalina bet kokią įvestą nustatymų informaciją.

„Mano laivo“ nustatymai

PASTABA: norint naudoti kai kuriuos nustatymus ir parinktis, reikia papildomos aparatinės įrangos. Kai kurie nustatymai galimi tik tada, kai turite tinkamus gylio duomenis.

Pasirinkite **Nustatymai > Mano laivas**.

Keitiklio tipas: rodomas prie įrenginio prijungto keitiklio tipas (*Keitiklio tipo pasirinkimas, 11 psl.*).

Kilio nuokrypis: koreguojami gylio rodmenys pagal kilio gylį; dėl to galima matuoti gylį nuo kilio apačios, o ne nuo keitiklio vietos (*Kilio nuokrypio nustatymas, 28 psl.*).

Temp. nuokrypis: koreguojami temperatūrą matuojančio keitiklio vandens temperatūros rodmenys (*Vandens temperatūros korekcijos nustatymas, 29 psl.*).

Kilio nuokrypio nustatymas

Galite įvesti kilio nuokrypį, kad kompensuotumėte vandens gylio rodmenį (dėl keitiklio įrengimo vietos). Tai leidžia matyti vandens gylį po kiliu arba tikrą vandens gylį, priklausomai nuo jūsų poreikių.

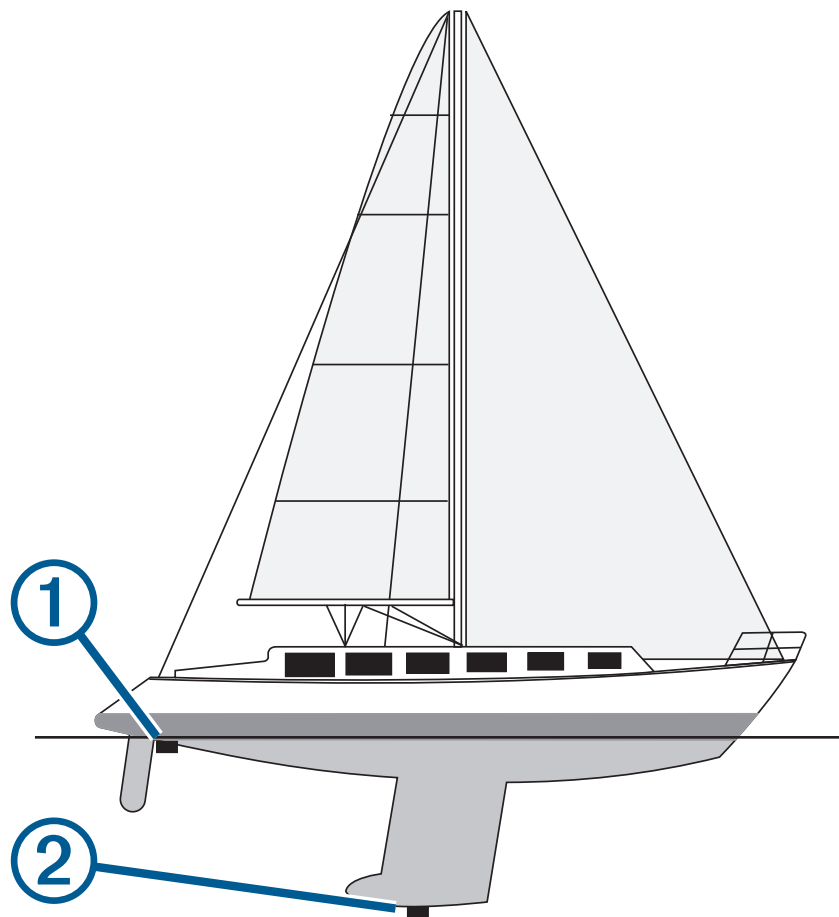
Jei norite žinoti vandens gylį po kiliu ar žemiausiu laivo tašku ir keitiklis sumontuotas ties vaterlinija arba bet kur virš kilio galo, išmatuokite atstumą nuo keitiklio vietos iki laivo kilio.

Jei norite žinoti tikrą vandens gylį ir keitiklis sumontuotas po vaterlinija, išmatuokite atstumą nuo keitiklio apačios iki vaterlinijos.

PASTABA: ši parinktis galima, tik jei turite patikimus gylio duomenis.

1 Išmatuokite atstumą:

- Jei keitiklis sumontuotas ties vaterlinija **1** arba bet kur virš kilio galo, išmatuokite atstumą nuo keitiklio vietos iki laivo kilio. Įveskite šią vertę kaip teigiamą skaičių.
- Jei keitiklis sumontuotas kilio apačioje **2** ir norite žinoti tikrą vandens gylį, išmatuokite atstumą nuo keitiklio iki vaterlinijos. Įveskite šią vertę kaip neigiamą skaičių.



2 Pasirinkite **Nustatymai > Mano laivas > Kilio nuokrypis**.

3 Pasirinkite **+**, jei keitiklis sumontuotas vaterlinijos lygyje, arba **-**, jei keitiklis sumontuotas kilio apačioje.

4 1 veiksmo išmatuotą kilio nuokrypį įveskite naudodami rodyklių mygtukus.

Vandens temperatūros korekcijos nustatymas

Galite nustatyti temperatūros korekciją, kad sulyginatumėte temperatūrą matuojančio jutiklio rodmenis.

- 1 Išmatuokite vandens temperatūrą naudodami prie įrenginio prijungtą temperatūrą matuojantį keitiklį.
- 2 Išmatuokite vandens temperatūrą naudodami kitą termometrą arba tikslų temperatūros jutiklį.
- 3 1 veiksmo išmatuotą temperatūrą atimkite iš 2 veiksmo išmatuotos temperatūros.

Tai ir bus temperatūros korekcija. Atlikdami 5 veiksmą šią vertę įveskite kaip teigiamą skaičių, jei prie įrenginio prijungtas jutiklis nustato žemesnę nei iš tikrųjų vandens temperatūrą. Atlikdami 5 veiksmą šią vertę įveskite kaip neigiamą skaičių, jei prie įrenginio prijungtas jutiklis nustato aukštesnę nei iš tikrųjų vandens temperatūrą.

- 4 Pasirinkite **Nustatymai > Mano laivas > Temp. nuokrypis**.
- 5 3 veiksmo nustatytą vandens temperatūros korekciją įveskite naudodami rodyklių mygtukus.

Pavojaus signalų nustatymas

⚠ PERSPĖJIMAS

Jei norite girdėti pavojaus signalus, reikia įjungti nustatymą Garsinės signalizacijos įrenginys (*Garsinės signalizacijos įrenginio nustatymas, 4 psl.*). Jei neįjungsite girdimų pavojaus signalų, kils sužeidimų arba turtinės žalos pavojus.

Navigacijos signalai

Pasirinkite **Nustatymai > Pavojaus signalai > Navigacija**.

Atvykimas: nustatoma, kad signalas skambėtų, kai esate nurodytu atstumu ar laiku nuo posūkio arba kelionės tikslo.

Inkaro įtraukimas: nustatoma, kad signalas skambėtų, kai laivas su išmestu inkaru viršija nurodytą dreifavimo atstumą.

Nuo kurso: nustatoma, kad signalas skambėtų, kai nurodytu atstumu nukrypstate nuo kurso.

Sistemos pavojaus signalai

Pasirinkite **Nustatymai > Pavojaus signalai > Sistema**.

Žadintuvas: nustatomas žadintuvas.

Įrenginio įtampa: nustatomas signalas, skambantis, kai baterijos įtampa pasiekia nustatytą žemą lygį.

GPS tikslumas: nustatomas signalas, skambantis, jei GPS vietos tikslumas neatitinka naudotojo nustatytos vertės.

Sonaro įspėjimo signalai

Pasirinkite **Nustatymai > Pavojaus signalai > Sonaras**.




Seklus vanduo: skamba esant mažesniai vandens gyliui, nei nurodyta.

Gilus vanduo: skamba esant didesniai vandens gyliui, nei nurodyta.

Vandens temp.: skamba, kai vandens temperatūra nesutampa daugiau kaip ± 2 °F ($\pm 1,1$ °C). Įspėjimo signalų nustatymai išsaugomi išjungus įrenginį.

PASTABA: jei norite naudoti šį įspėjimo signalą, įrenginį turite prijungti prie temperatūrą matuojančio keitiklio.

Žuvis: nustatoma, kad įspėjimo signalas skambėtų, kai įrenginys po vandeniui aptinka objektą.

-  nustatoma, kad įspėjimo signalas skambėtų, kai aptinkamos bet kokio dydžio žuvis.
-  nustatoma, kad įspėjimo signalas skambėtų, tik kai aptinkamos vidutinio dydžio ar didelės žuvis.
-  nustatoma, kad įspėjimo signalas skambėtų, tik kai aptinkamos didelės žuvis.

Matavimo vienetų nustatymai

Pasirinkite **Nustatymai > Vienetai**.

Sistemos vienetai: nustatomas įrenginyje naudojamų vienetų formatas.

Variantai: nustatomas magnetinis nuokrypis, kampas tarp magnetinės šiaurės ir tikros šiaurės, siekiant nustatyti esamą padėtį.

Šiaurės nuoroda: nustatomos krypties nuorodos, naudojamos apskaičiuojant krypties informaciją. Teisingai – nustatoma geografinė šiaurė kaip šiaurės nuoroda. Tinklelis – nustatoma koordinacių plokštumos šiaurė kaip šiaurės nuoroda (000°). Magnetin. – nustatoma magnetinė šiaurė kaip šiaurės nuoroda.

Padėties formatas: nustatomas padėties formatas, kuriuo pateikiamas atitinkamos padėties rodmuo. Nekeiskite šio nustatymo, nebent naudojate žemėlapij ar jūrlapij, kuriame naudojamas kitas padėties formatas.

Koordinacių sistema: nustatoma koordinacių sistema, kurioje struktūruojamas žemėlapis. Nekeiskite šio nustatymo, nebent naudojate žemėlapij ar jūrlapij, kuriame naudojamas kita koordinacių sistema.

Laiko formatas: nustatomas 12 valandų, 24 valandų arba UTC laiko formatas.

Laiko zona: nustatoma laiko juosta.

Vasaros laikas: vasaros laikas nustatomas į parinktis Išjungta arba Įjungta.

Navigacijos nustatymai

PASTABA: norint naudoti kai kuriuos nustatymus ir parinktis, reikia papildomos aparatinės įrangos.

Pasirinkite **Nustatymai > Navigacija**.

Maršruto etiketės: nustatomas etikečių, rodomų žemėlapyje ties maršruto posūkiais, tipas.

Perėjimas į posūkį suakt.: nustatoma, kad būtų apskaičiuojamas perėjimo į posūkį laikas arba atstumas.

Perėjimo į posūkį laikas: nustatoma, kiek minučių liko iki perėjimo į posūkį (kitą atkarpą), kai parinktis Laikas yra pasirinkta nustačius Perėjimas į posūkį suakt..

Perėjimo į posūkį atst.: nustatoma, koks atstumas liko iki perėjimo į posūkį (kitą atkarpą), kai parinktis Atstumas yra pasirinkta nustačius Perėjimas į posūkį suakt..

Maršruto pradžia: pasirenkamas pradžios taškas navigacijos maršrutui. Jei norite pradėti navigaciją iš dabartinės laivo vietos, pasirinkite Laivas, o jei norite pradėti nuo pirmojo kelio taško maršrute, pasirinkite Kelio taškai.

Numatytyjų gamyklinių nustatymų atkūrimas

PASTABA: tai pašalina visą įvestą nustatymų informaciją, įskaitant visus sugeneruotus „Garmin Quickdraw Contours“.

Pasirinkite **Nustatymai > Sistema > Sistemos informacija > Nustatyti iš naujo > Atkurti nustatymus > Taip**.

Naudotojo duomenų bendrinimas ir tvarkymas

ĮSPĖJIMAS

Ši funkcija suteikia galimybę importuoti trečiųjų šalių sugeneruotus duomenis iš kitų įrenginių. Garmin neteikia jokių garantijų dėl trečiųjų šalių sugeneruotų duomenų tikslumo, išsamumo ar savalaikiškumo. Tokiais duomenimis kliaujatės tik savo rizika.

Naudotojo duomenis galite bendrinti su suderinamais įrenginiais. Naudotojo duomenis sudaro kelio taškai, išsaugoti pėdsakai, maršrutai ir ribos.

- Galite bendrinti duomenis, jei du suderinami įrenginiai yra sujungti maitinimo kabelio mėlynu ir rudu laidais arba naudojant naudotojo duomenų bendrinimo laidą (*Prisijungimas prie Garmin įrenginio siekiant bendrinti naudotojo duomenis, 31 psl.*).

Prisijungimas prie Garmin įrenginio siekiant bendrinti naudotojo duomenis

Galite prijungti STRIKER Vivid įrenginį prie suderinamo Garmin įrenginio ir bendrinti naudotojo duomenis, pvz., kelio taškus. Jei įrenginiai sumontuoti vienas šalia kito, galite prijungti mėlynus ir rudus laidus. Jei įrenginiai per toli vienas nuo kito, kad būtų galima prijungti laidus, įrenginius galite sujungti naudodami naudotojo duomenų bendrinimo laidą (010-12234-06).

1 Įsitikinkite, kad abu įrenginiai prijungti prie to paties įžemiklio.

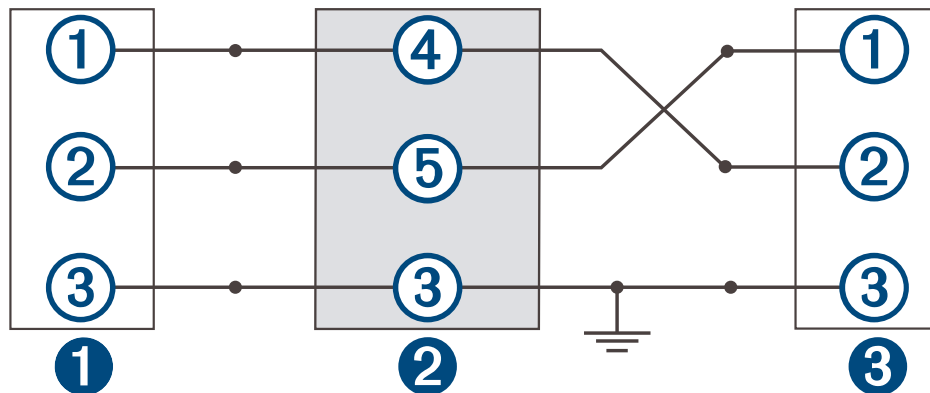
2 Baikite veiksmą:

- Jei įrenginiai sumontuoti vienas šalia kito, pirmojo įrenginio mėlyną laidą sujunkite su antrojo įrenginio rudu laidu, o pirmojo įrenginio rudą laidą sujunkite su antrojo įrenginio mėlynu laidu.
- Jei įrenginiai sumontuoti ne vienas šalia kito, įsigykite naudotojo duomenų bendrinimo laidą (010-12234-06) ir sujunkite įrenginius vadovaudamiesi prie laido pateiktomis instrukcijomis ([Naudotojo duomenų bendrinimo kabelio laidų schema, 31 psl.](#)).

3 Abiejuose įrenginiuose pasirinkite **Naudotojo duomenys > Tvarkyti duomenis > Naudotojo duomenų bendrinimas**.

Naudotojo duomenys bendrinami sujungtuose įrenginiuose. Jei pasirinksite Išvalyti naudotojo duomenis, duomenys bus pašalinti iš abiejų sujungtų įrenginių.

Naudotojo duomenų bendrinimo kabelio laidų schema



①	Pirmasis įrenginys
②	Naudotojo duomenų kabelis
③	Antrasis įrenginys

Elementas	Laido funkcija	Laido spalva
①	Duomenys	Mėlyna
②	Duomenys	Ruda
③	Įžeminimas	Juoda
④	Duomenys	Žalia
⑤	Duomenys	Balta

Išsaugotų duomenų išvalymas

Iš įrenginio atminties galite pašalinti išsaugoti naudotus duomenis. Naudotojo duomenis sudaro kelio taškai, maršrutai ir pėdsakai.

- 1 Pasirinkite **Naudotojo duomenys** > **Tvarkyti duomenis** > **Išvalyti naudotojo duomenis**.
- 2 Pasirinkite nustatymą.

PRANEŠIMAS

Jei pasirinksite Visi, visi išsaugoti duomenys bus pašalinti, išskyrus „Garmin Quickdraw Contours“ duomenis.

Jei esate prisijungę prie kito įrenginio ir įgalintas Naudotojo duomenų bendrinimas, duomenys bus pašalinti iš visų sujungtų įrenginių.

Priedas

Įrenginio registravimas naudojant serijos numerį

Jei jūsų įrenginyje nėra Wi-Fi technologijos, jį galite užregistruoti naudodami serijos numerį. Jei įrenginyje naudojama Wi-Fi technologija, registruokite įrenginį naudodami programą ActiveCaptain (*Darbo su ActiveCaptain programa pradžia, 5 psl.*).

Išsaugokite pardavimo kvito originalą arba jo nuotrauką.

- 1 Raskite ant gaminio dėžės arba ant įrenginio esantį serijos numerį.
- 2 Eikite į garmin.com/account/register.
- 3 Prisijunkite prie Garmin paskyros.
- 4 Įveskite serijos numerį.

Specifikacijos

Temperatūros intervalas	Nuo –15° iki 55 °C (nuo 5° iki 131 °F)
Pralaidumo vandeniui klasė	IEC 60529 IPX7 ¹
Įėjimo įtampa	Nuo 12 iki 20 V NS
Vardinė srovė	1,5 A
Saugiklis	3 A, 250 V, greitai veikiantis
Belaidžio ryšio dažnis ir protokolas ²	Wi-Fi, 2,4 GHz esant 22 dBm maks.

¹ Įrenginys atsparus vandens poveikiui iki 1 m gylio iki 30 min. Daugiau informacijos žr. www.garmin.com/waterrating.

² Veikia ne visuose modeliuose.

Trikčių šalinimas

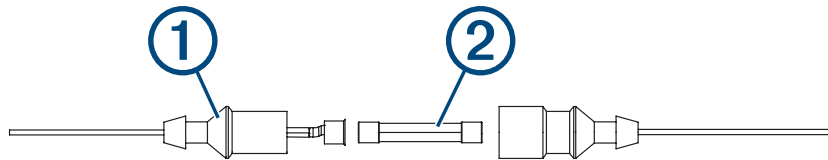
Įrenginys neįsijungia arba nuolat išsijungia

Jei įrenginiai nenumatyta išsijungia arba neįsijungia, tai gali reikšti įrenginio maitinimo problemą. Siekdami išspręsti maitinimo problemą patikrinkite toliau išvardytus aspektus.

- Įsitinkite, kad maitinimo šaltinis generuoja energiją.
Tai galite patikrinti keliais būdais. Pavyzdžiui, galite patikrinti, ar veikia kiti prie atitinkamo šaltinio prijungti įrenginiai.
- Patikrinkite maitinimo kabelyje esantį saugiklį.
Saugiklis turi būti laikiklyje, prijungtame prie maitinimo kabelio raudono laido. Patikrinkite, ar įdėtas tinkamo dydžio saugiklis. Kokio tiksliai dydžio saugiklio reikia, nurodyta ant kabelio etiketės arba montavimo instrukcijoje. Patikrinkite ar saugiklio viduje veikia jungtis. Saugiklį galite patikrinti multimetru. Jei saugiklis tinkamas, multimetras turi rodyti 0 ohm.
- Patikrinkite, ar įrenginiui tiekama bent 12 V NS įtampa.
Jei norite patikrinti įtampą, išmatuokite maitinimo ir žeminimo lizdų maitinimo kabelių DC įtampą. Jei įtampa žemesnė nei 12 V NS, įrenginys neįsijungs.
- Jei įrenginio maitinimas tinkamas, bet jis neįsijungia, susisiekite su Garmin produkto palaikymo komanda.

Maitinimo laide esančio saugiklio keitimas

- 1 Atidarykite saugiklio dėklą ①.




- 2 Pasukite ir ištraukite saugiklį ②.
- 3 Įdėkite naują 3 A greitaveikį saugiklį.
- 4 Uždarykite saugiklio dėklą.

Mano įrenginys neužfiksuoja GPS signalų

Jei įrenginys neužfiksuoja palydovo signalų, tai gali vykti dėl kelių priežasčių. Jei įrenginys nuo paskutinio palydovų užfiksavimo nukeliavo didelį atstumą arba jei jis buvo išjungtas ilgiau nei kelias savaites ar mėnesius, jis gali tinkamai neužfiksuoti palydovų.

- Įsitinkite, kad įrenginyje naudojama naujausia programinė įranga. Jei programinė įranga nėra naujausia, atnaujinkite ją ([Programinės įrangos naujinimas naudojant ActiveCaptain programą, 6 psl.](#)).
- Įsitinkite, kad įrenginys laikomas po atviru dangumi, kad antena galėtų priimti GPS signalą. Jei įrenginys sumontuotas kabinoje, jis turėtų būti netoli lango, kad galėtų priimti GPS signalą.

Neveikia sonaras

- Keitiklio laidą stipriai įstumkite į įrenginio galinę dalį.
Net jei atrodo, kad laidas prijungtas, turite jį tvirtai įstumti, kad jis būtų tinkamai įstatytas į lizdą.
- Paspauskite  ir įsitinkite, kad sonaras įgalintas.
- Pasirinkite tinkamą keitiklio tipą ([Keitiklio tipo pasirinkimas, 11 psl.](#)).

Mano įrenginys nekuria kelio taškų tinkamoje vietoje

Galite rankiniu būdu įvesti kelio taško vietą ir perkelti bei bendrinti duomenis iš vieno įrenginio į kitą. Jei rankiniu būdu įvedėte kelio tašką naudodami koordinatas, bet taškas nerodomas ten, kur turėtų būti, gali būti, kad žemėlapių koordinatų sistema ir padėties formatas nesutampa su koordinatų sistema ir padėties formatu, kurie buvo pradžioje naudojami pažyminti kelio tašką.

Padėties formatas – tai būdas, kuriuo GPS imtuvo padėtis rodoma ekrane. Paprastai ji rodoma kaip platumą / ilgumą laipsniais, naudojant laipsnių, minučių ir sekundžių arba tik laipsnių parinktis ir vieną iš kelių tinkamo formato.

Žemėlapių koordinatų sistema yra matematinis modelis, kuris apibūdina dalį Žemės paviršiaus. Platumos ir ilgumos linijos popieriniame žemėlapyje nurodo konkrečią žemėlapių koordinatų sistemą.

1 Sužinokite, kokia žemėlapių koordinatų sistema ir padėties formatas buvo naudoti, kai buvo sukurtas pirminis kelio taškas.

Jei pirminis kelio taškas paimtas iš žemėlapių, žemėlapyje turėtų būti pateiktas žemėlapių koordinatų sistemą pažymintis ženklas ir padėties formatas, naudotas kuriant žemėlapių. Ši informacija dažniausiai pateikiama šalia sutartinių ženklų paaiškinimo.

2 Pasirinkite **Nustatymai > Vienetai**.

3 Pasirinkite tinkamą žemėlapių koordinatų sistemą ir padėties formato nustatymus.

4 Dar kartą sukurkite kelio tašką.

Įrenginys rodo neteisingą laiką

Laikas nustatomas pagal GPS padėtį ir laiko juostą.

1 Pasirinkite **Nustatymai > Vienetai > Laiko zona**.

2 Įsitikinkite, kad įrenginyje veikia GPS pataisa.

Rodyklė

A

ActiveCaptain 5
išmanieji pranešimai 6
programinės įrangos naujinimas 6
quickdraw 18, 19
aikštelės 20
atstumo matavimas 22
atvykimo signalas 29

B

belaidžiai įrenginiai, prijungimas prie belaidžio įrenginio 5

D

deriniai 3, 4
tinkinimas 4
duomenys
išvalymas 32
tvarkymas 30
duomenų bendrinimas 30, 31
duomenų laukai 17, 19

E

ekranas, ryškumas 4
ekrano nustatymai 26

F

foninis apšvietimas 4

G

gamykliniai nustatymai 26, 30
Garmin ClearVü 7
garsinės signalizacijos įrenginys 4
gylio atspalviai 20
GPS 33
nustatymai 26
signalai 2
GPS tikslumas 29

I

išmanieji pranešimai 6

J

jūrlapiai 17, 18
quickdraw 17–19
vaizdas 20

K

kalba 26
keitiklio tipas 27
keitiklis 6, 11
kelio taškai 19, 21, 34
bendrinimas 31
kūrimas 21
redagavimas 22
sąrašo peržiūra 22
sonaras 12
šalinimas 22
žmogus už borto 21
kelionės planuoklis. Žr. maršrutai
kelionės tikslai, pasirinkimas 20
kilio korekcija 27
kilio nuokrypis 28

L

laikrodys 29
pavojaus signalas 29

M

maršrutai 22
bendrinimas 31
kūrimas 21–23
navigavimas 21–23
Navigavimas lygiagrečiai 24
pašalinimas 24

redagavimas 23
sąrašo peržiūra 23
šalinimas 24
mastelio keitimas 2
sonaras 13
matavimo vienetai 30
mygtukai 1
galia 1

N

naudotojo duomenys, pašalinimas 32
naujinimas, programinė įranga 6
navigacija 20
navigacijos įklija 17
navigacijos signalai 29
navigavimas 21
nustatymai 4, 19, 26, 27, 30
sistemos informacija 26

P

palydovo signalai, gavimas 2
panoraminis vaizdas 2
pašalinimas
naudotojo duomenys 32
quickdraw 18
pavojaus signalai 29
atvykimas 29
inkaro įtraukimas 29
navigacija 29
nuo kurso 29
pėdsakai 24
aktyvus 26
įrašymas 26
išsaugojimas 24
išvalymas 24
navigavimas 25
pašalinimas 24, 25
redagavimas 25
rodymas 24
sąrašas 25
perdanų duomenys 17, 19
pradžios ekranas, tinkinimas 3, 4, 10
pranešimai 6
produktų registravimas 32
programinė įranga, naujinimas 6

Q

quickdraw 18, 19
nustatymai 19
pašalinimas 18

S

saugus aukštis 30
saugus gylis 30
SideVü 9
signalas apie inkaro įtraukimą 29
signalas apie nukrypimą nuo kurso 29
sonaras 6, 10, 11
dažniai 10–12
dugno stebėjimas 13
Garmin ClearVü 7
gylio skalė 14
įspėjimo signalai 29
kelio taškas 12
mastelio keitimas 11, 13
objektai po vandeniu 15
paviršiaus triukšmas 16
radiolokacinis indikatorius 15
rodiniai 7, 10–12
SideVü 9
spalvų derinys 15
stiprumas 13
šviesos signalas 10
šviesos signalizatorius 10
trukdžiai 16
vaizdas 15
vienodo gylio kreivė 14

SOS 21
spalvų režimas 4

T

trasos, išsaugoti kaip maršrutą 25
trikčių šalinimas 33, 34

V

vanduo, temperatūros korekcija 29
Vykti į 20, 21
Vykti maršrutu į 20

W

Wi-Fi 5

